

Statistischer Vierteljahresbericht I / 2015

- Quartalsdaten
- Textbeitrag
Ergebnisse der Gebäude- und Wohnungszählung
Zensus 2011 (GWZ)
Wohnungsbestand und -leerstand

18,9	4	10,8	13	35,1	9	24,3	4	10,8	
37,3	9	17,8	12	23,6	9	17,6	2	3,9	
60,4	12	11,3	15	14,2	6	5,7	9	8,5	
61,2	7	8,0	16	18,2	6	6,8	5	5,7	
57,8	13	15,7	7	8,4	11	13,3	4	4,5	
78,9	4	4,2	8	8,4	3	3,2	5	5,3	
57,1	6	17,1	3	8,6	3	8,6	3	8,6	
48,7	4	10,3	15	10,5	-	0,0	1	2,6	
37,3	9	17,8	12	23,6	9	17,6	2	3,9	
60,4	12	11,3	15	14,2	6	5,7	9	8,5	
60,4	12	11,3	15	14,2	6	5,7	9	8,5	
61,2	7	8,0	16	18,2	6	6,8	5	5,7	
57,8	13	15,7	7	8,4	11	13,3	4	4,5	

INHALTSVERZEICHNIS

Erfassungszeitraum: 01. Januar bis 31. März 2015

		Qu. I
Inhaltsverzeichnis	Seite	2
Bevölkerung	Seite	3
Arbeitsmarkt und Beschäftigte	Seite	4
Soziales, Finanzen und Preisindex	Seite	5
Wirtschaft und Gewerbe, Tourismus	Seite	6
Bildung und Kultur	Seite	7
Verkehr und Umwelt	Seite	8
Bauen und Wohnen, Gesundheit	Seite	9
Veröffentlichte Textbeiträge	Seite	10
Aktueller Textbeitrag	Seite	11

Zeichenerklärung: - = nichts vorhanden, . = Zahlenwert unbekannt oder geheimzuhalten,

NN = Ergebnisse lagen noch nicht vor, **r** = berichtigtes Ergebnis, **JD**= Jahresdurchschnitt.

Herausgeber:

Arbeitsförderung, Statistik und Integration

- Statistik und Wahlen (81.2) -

Berliner Straße 100

63065 Offenbach am Main

Telefon: (069) 80 65 27 61

Telefax: (069) 80 65 37 09

E-Mail: StatistikWahlen@offenbach.de

Internet: www.offenbach.de/rathaus/stadtinfo/offenbach-in-zahlen/

Schutzgebühr: 2,50 Euro

Nachdruck ist mit Quellenangabe gestattet

Sachgebiet	2015 31.03.	2014 31.03.	2013 31.03.	2012 31.03.	2011 31.03.
Bevölkerung ¹					
Fortgeschriebene Bevölkerung insgesamt	129 599	127 030	124 849	122 386	120 067
<i>darunter: Frauen</i>	64 133	63 122	62 281	61 327	60 372
Eheschließungen*	68	76	55	81	63
Lebendgeborene (ohne Ortsfremde)*	368	346	348	356	330
Sterbefälle (ohne Ortsfremde)*	313	273	279	348	306
Zuzüge*	3 755	3 645	3 559	3 487	3 500
Wegzüge*	3 210	3 650	3 047	3 132	3 208
Umzüge im Stadtgebiet*	2 090	1 963	1 999	2 061	2 319
Änderung der Hauptwohnung*	25	28	7	53	17
Zu- / Abnahme der Bevölkerung	625	96	588	416	333
Einbürgerungen*	152	164	189	226	237
Deutsche Bevölkerung mit weiterer Staatsangehörigkeit	16 310	15 389	14 569	13 809	13 629
		31.12.2013	31.12.2012	31.12.2011	31.12.2010
Bevölkerung mit Migrationshintergrund ²	76 035	72 531	69 214	66 250	66 051
Anteil der Migranten/innen in % ³	58,7	57,1	55,4	54,1	55,0
Nichtdeutsche Bevölkerung	45 946	43 387	41 315	39 159	37 165
<i>darunter: Frauen</i>	21 214	20 236	19 395	18 553	17 746
Eheschließungen*	17	23	15	14	14
Lebendgeborene*	98	76	88	102	62
Sterbefälle*	34	30	42	44	35
Zuzüge*	2 673	2 625	2 515	2 405	2 378
Wegzüge*	1 983	2 330	1 911	1 888	1 902
Umzüge im Stadtgebiet*	1 103	987	938	990	1 003
Änderung der Staatsangehörigkeit*	-145	-160	-183	-213	-232
Änderung der Hauptwohnung*	-3	10	0	14	1
Zu- / Abnahme der Bevölkerung	606	191	467	376	272
Nichtdeutschenanteil an der Bevölkerung in %	35,5	34,2	33,1	32,0	31,0
Anteil der nichtdeutschen EU-Angehörigen in %	20,7	19,5	18,1	15,2	13,8
Nichtdeutsche EU-Angehörige	26 883	24 749	22 573	18 627	16 569
		31.12.2013	31.12.2012	31.12.2011	31.12.2010
Haushalte ²	69 440	68 723	66 795	65 159	63 714

Quelle: Melderegister * Kumulierte Quartalsdaten

¹ Eine Darstellung der Zensusdaten ist stichtagsnah nicht möglich, daher wird für die Bevölkerungsfortschreibung auf das Melderegister zurückgegriffen, da auch nur hier die Bevölkerung nach Haupt- und/oder Nebenwohnsitz vorliegt. Die Bewegungsdaten (z.B. Geburten, Sterbefälle, Zu- und Wegzüge usw.) verändern den Bestand und können entsprechend dem Zeitraum ausgewiesen werden. Im Gegensatz zu den Zensusdaten stehen weitere Auswertungsvariablen wie z.B. Migrationshintergrund oder Haushaltsform zur Verfügung. Zum Vergleich die Zensusfortschreibung zum 31.12.2013 - 119 203 Personen.

² Daten liegen ab 2015 quartalsweise vor.

³ Um die prozentualen Anteile zu berechnen, werden bis 2014 die absoluten Zahlen mit dem Stand 31.12. in ein Verhältnis mit dem jeweiligen Quartal gesetzt.

Sachgebiet	2015 31.03.	2014 31.03.	2013 31.03.	2012 31.03.	2011 31.03.
Arbeitsmarkt ²					
Arbeitslose Stadt Offenbach	7 327	7 241	6 955	6 901	6 784
darunter Frauen	3 532	3 490	3 261	3 284	3 236
darunter unter 25 Jahren	574	525	517	522	526
55 Jahre und älter	1 127	1 110	1 139	1 116	972
darunter Langzeitarbeitslose	3 071	2 929	2 651	2 464	2 287
Schwerbehinderte	565	570	563	469	446
Ausländer	3 946	3 740	3 416	3 364	3 119
Bestand an Arbeitslosen (gem. SGB II)	5 473	5 404	4 987	5 354	5 419
Bestand an Arbeitslosen (gem. SGB III)	1 854	1 837	1 968	1 547	1 365
<i>Quelle: Bundesagentur für Arbeit</i>					
Arbeitslosenquote Stadt OF bezogen auf ¹					
alle abhängigen zivilen Erwerbspersonen	12,9	12,9	12,8	12,8	12,7
alle zivilen Erwerbspersonen	11,5	11,5	11,4	11,3	11,2
davon Frauen (ab 2008 Quote alle ziv.Erw.Pers.)	12,1	12,1	11,6	11,8	11,7
Männer (ab 2008 Quote alle ziv.Erw.Pers.)	11,0	11,1	11,2	11,0	11,0
<i>Quelle: Bundesagentur für Arbeit</i>					
Arbeitslosenquote Hessen bezogen auf					
alle zivilen Erwerbspersonen	5,7	5,9	6,1	5,8	6,2
<i>Quelle: Bundesagentur für Arbeit</i>					
Abgang aus Arbeitslosigkeit*					
in Erwerbstätigkeit	1 077	1 626	942	NN	1 263
in Ausbildung u. sonst. Maßnahmeteilnahme	1 116	1 385	1 172	NN	758
<i>Quelle: Bundesagentur für Arbeit *kumulierte Quartalsdaten</i>					
Leistungsempfänger					
Arbeitslosengeld I (gem. SGB III)	1 884	1 802	1 956	1 580	1 573
Erwerbsfähige Leistungsberechtigte (gem. SGB II)	13 509	12 975	12 679	11 618	12 398
nicht erwerbsf. Leistungsberechtigte (gem. SGB II)	6 657	6 892	6 532	5 923	6 405
Bedarfsgemeinschaften (gem. SGB II)	9 084	9 051	8 841	8 114	8 644
<i>Quelle: Bundesagentur für Arbeit</i>					
Sep. 2014					
Sozialversicherungspfl. Beschäftigte (Arbeitsort) ²					
darunter Frauen	20 462	20 119	20 045	19 636	19 847
davon: A/ Land- und Forstwirtschaft, Fischerei	.	35	43	44	36
B-F/ Produzierendes Gewerbe	5 442	5 402	7 412	8 300	10 350
darunter: C/ Verarbeitendes Gewerbe	5 442	5 402	5 373	5 363	7 291
F/ Baugewerbe	.	.	2 039	1 925	2 031
davon: G-U/ Dienstleistungsbereiche	28 332	27 644	27 644	35 668	34 731
darunter: G,H,I/ Handel, Verkehr, Gastgewerbe	9 442	9 338	9 174	9 227	8 744
J/ Information, Kommunikation	1 280	1 301	1 268	.	.
K/ Finanz-, Versicherungsdienstleister	3 014	2 984	3 256	.	.
L,M/ Immobilien, freiberufl., wissenschaftl., techn. Dienstl.	5 956	5 829	5 979	.	.
O,P,U/ Öff. Verwaltung, Verteidigung, Sozialvers., Ext. Organisationen, Erziehung u. Unterricht	4 114	4 132	4 125	.	.
R,S,T/ sonst. Dienstleistungen, Private Haushalte	.	1 060	1 085	.	.
Sozialversicherungspfl. Beschäftigte (Wohnort)					
darunter Frauen	19 801	19 384	18 801	18 445	17 832
<i>Quelle: Bundesagentur für Arbeit</i>					

¹ Arbeitslose bezogen auf die abhängigen zivilen Erwerbspersonen = sozialversicherungspfl. und geringfügig Beschäftigte, Beamte, Arbeitslose.

ALO bezogen auf alle zivilen Erwerbspersonen = Abhängige, Selbständige und mithelfende Familienangehörige.

² Aufgrund einer rückwirkenden Revision der Beschäftigungsstatistik im August 2014 weichen diese Daten von zuvor veröffentlichten Daten früherer Stichtage ab.

Sachgebiet	2015 31.03.	2014 31.03.	2013 31.03.	2012 31.03.	2011 31.03.
Soziales					
Sozialhilfe außerh. von Einrichtungen örtl. Träger (ohne Bürgerkriegsflüchtlinge, Asylbewerber und überörtl. Träger) SGB XII					
Bedarfsgemeinschaften	3 175	3 104	2 951	2 940	2 811
Empfänger	3 507	3 425	3 264	3 158	3 070
darunter: laufende Hilfen zum Lebensunterhalt (HLU)	271	253	259	232	241
Grundsicherung im Alter u. bei Erwerbsminderung	2 723	2 654	2 519	2 469	2 356
<i>Quelle: Sozialamt / Sozialplanung</i>					
lfd. HLU für Asylbewerber (AsylbLG)					
Bedarfsgemeinschaften Asylbewerber	105	108	101	107	88
<i>Quelle: Sozialamt / Sozialplanung</i>					
Jugendhilfe					
Zahl der Kita-Plätze	6 823	6 339	6 100	5 906	5 671
<i>Quelle: Jugendamt</i>					
Öffentliche Finanzen					
Gemeindl. Steuereinnahmen (in 1000 EURO)*					
Grundsteuer A und B	6 134	5 277	4 297	4 264	3 922
Gewerbsteuer nach Ertrag und Kapital	13 699	12 375	13 162	8 616	11 435
Sonstige Gemeindesteuern	802	847	789	235	241
Gemeindeant. an der Einkommensteuer	-1 177	3 291	1 113	1 500	3 439
Gewerbsteuerumlage	- 399	-	- 51	-2 049	-3 075
Steuereinnahmen (netto) insgesamt	21 149	21 790	19 341	14 610	16 078
<i>Quelle: Kassen- und Steueramt * kumulierte Quartalsdaten</i>					
Schulden (in 1000 EURO) ¹					
Stand am Ende des Vorvierteljahres	347 225	382 212	366 436	267 799	241 314
Stand am Ende des Berichtsvierteljahres	363 466	389 212	366 443	267 484	249 302
<i>Quelle: Kämmerei</i>					
Preisindex					
Preisindex der Lebenshaltung im Bundesgebiet / Basis 2010 = 100 (April)					
Verbraucherpreisindex für Deutschland	107,0	106,7	105,6	104,1	101,9
<i>Quelle: Statistisches Bundesamt</i>					

¹ Ohne Kassenkredite und ohne Schulden der Eigenbetriebe und Krankenhäuser

Sachgebiet	2015 31.03.	2014 31.03.	2013 31.03.	2012 31.03.	2013 31.03.
------------	----------------	----------------	----------------	----------------	----------------

Wirtschaft und Gewerbe

Verarbeitende Gewerbe

Betriebe	17	17	17	16	16
Geleistete Arbeitsstunden (in 1000)*	1 956	2 101	2 101	2 308	2 489
Beschäftigte insgesamt	5 262	5 363	5 393	5 498	6 147
Gesamtumsatz (in 1000 EURO)*	714 418	662 251	491 213	779 763	724 903
Auslandsumsatz (in 1000 EURO)*	414 611	441 847	343 859	574 986	559 188
Löhne u. Gehälter (in 1000 EURO)*	74 734	77 702	75 288	75 202	81 786

Quelle: Hess. Statistisches Landesamt * kumulierte Quartalsdaten

Gewerbebetriebe¹

Anmeldungen insgesamt*	657	599	993	913	1 145
davon: <i>Industrie</i>	-	-	-	-	1
<i>Handwerk</i>	-	1	2	1	18
<i>Handel</i>	4	8	8	7	6
<i>Gaststätten und Automaten</i>	13	26	8	11	16
<i>Sonstige</i>	32	34	96	57	92
<i>Nicht angegeben</i>	608	530	879	837	1 012
Abmeldungen insgesamt*	871	1 214	809	815	846
davon: <i>Industrie</i>	-	2	1	3	5
<i>Handwerk</i>	9	18	10	24	33
<i>Handel</i>	31	34	38	43	53
<i>Gaststätten und Automaten</i>	23	15	8	5	11
<i>Sonstige</i>	174	204	153	236	299
<i>Nicht angegeben</i>	634	941	599	504	445
Bestand an Gewerbebetrieben	13 731	14 488	14 367	13 500	12 685
davon: <i>Industrie</i>	216	215	223	225	230
<i>Handwerk</i>	266	303	342	373	407
<i>Handel</i>	1 406	1 492	1 588	1 673	1 778
<i>Gaststätten und Automaten</i>	198	165	116	131	119
<i>Sonstige</i>	4 922	5 334	5 725	6 044	6 397
<i>Nicht angegeben</i>	6 723	6 979	6 373	5 054	3 754

Quelle: Ordnungsamt

* kumulierte Quartalsdaten

Anm.: Aufstellung nach Tätigkeitsgruppen

Tourismus

Hotels, Pensionen u. Gaststätten

Vorhandene Betten	2 545	2 705	2 692	2 786	2 615
Angekommene Gäste*	46 401	47 598	43 212	44 056	44 207
<i>darunter aus dem Ausland</i>	12 920	12 599	11 188	11 698	12 361
Übernachtungen*	99 953	108 059	93 367	87 530	89 074
<i>darunter Gäste aus dem Ausland</i>	34 210	29 915	27 679	27 288	28 765
Bettenausnutzung in %	43,6	44,4	38,5	34,9	37,8
Durchschn. Verweildauer in Tagen	2,2	2,3	2,2	2,0	2,0

Quelle: Hess. Statistisches Landesamt, * kumulierte Quartalsdaten

Sachgebiet	2015 31.03.	2014 31.03.	2013 31.03.	2012 31.03.	2011 31.03.
Bildung und Kultur					
Stadtbibliothek*					
Ausgeliehene Bücher / Medien	109 298	112 559	114 604	116 362	113 918
Besucher/innen der Stadtbibliothek & Veranstaltungen	68 210	72 472	73 476	76 875	74 677
Veranstaltungen	41	29	56	52	143
Neuanmeldungen	743	656	693	658	648
<i>Quelle: Stadtbibliothek, * kumulierte Quartalsdaten</i>					
Volkshochschule*					
Kurse	387	372	342	376	406
Teilnehmer/innen	4 453	4 039	3 802	4 138	4 511
Vorträge	37	45	42	66	47
Teilnehmer/innen	598	838	783	1 396	1 057
Ausstellungen	-	1	1	2	1
Teilnehmer/innen	-	643	311	944	525
Studienfahrten und -reisen	1	1	2	1	2
Teilnehmer/innen	5	10	20	5	55
<i>Quelle: Volkshochschule OF, * kumulierte Quartalsdaten</i>					
Amt für Kulturmanagement / Kulturbüro*					
Musikveranstaltungen	7	5	2	4	3
Besucher/innen	2 933	2 281	1 347	1 688	1 682
Kleinkunst	1	1	2	-	2
Besucher/innen	652	360	97	-	160
Theater	3	9	4	5	5
Besucher/innen	370	1 311	354	1 127	878
Sonstige Veranstaltungen	2	5	3	6	2
Besucher/innen	256	1 701	1 173	1 294	339
<i>Quelle: Kulturbüro / Amt für Kulturmanagement, * kumulierte Quartalsdaten</i>					
Klingspormuseum*					
Ausstellungen	1	3	2	2	2
Veranstaltungen/Führungen/Workshops	77	47	32	31	30
Besucher/innen	3 057	3 331	2 647	2 744	2 871
<i>Quelle: Klingspormuseum, * kumulierte Quartalsdaten</i>					
Ledermuseum*					
Ausstellungen/Führungen/Veranstaltungen	112	120	150	118	53
Besucher/innen	8 568	8 610	9 020	7 410	2 972
<i>Quelle: Ledermuseum, * kumulierte Quartalsdaten</i>					
Haus der Stadtgeschichte - Museum*					
Ausstellungen/Führungen/Veranstaltungen	35	29	28	28	25
Besucher/innen	1 617	1 749	1 195	1 582	1 623
<i>Quelle: Haus der Stadtgeschichte - Museum, * kumulierte Quartalsdaten</i>					
Haus der Stadtgeschichte - Archiv*					
Ausstellungen/Führungen	10	-	5	3	3
Benutzer/innen	964	875	1 096	885	790
<i>Quelle: Haus der Stadtgeschichte - Archiv, * kumulierte Quartalsdaten</i>					

Sachgebiet	2015 31.03.	2014 31.03.	2013 31.03.	2012 31.03.	2011 31.03.
Verkehr					
Zulassungen					
Neu zugelassene PKWs in Offenbach*	1 138	952	1 003	1 991	1 082
Neu zugelassene LKWs in Offenbach*	57	63	60	91	100
Neu zugelassene Krafträder in Offenbach*	46	30	48	120	146
<i>Quelle: KFZ-Zulassung *kumulierte Quartalsdaten</i>					
Bestand an Kraftfahrzeugen ¹					
Fahrzeuge insgesamt	62 668	61 603	60 467	59 232	57 447
davon Personenkraftwagen	54 838	53 931	53 051	51 887	50 461
Omnibusse	93	118	117	118	116
Krafträder	3 796	3 765	3 671	3 661	3 603
Lastkraftwagen	3 307	3 158	2 984	2 892	2 779
Zugmaschinen und Sonstige	634	631	644	674	488
<i>Quelle: KFZ-Zulassung</i>					
Verkehrsunfälle*					
Insgesamt	360	569	554	553	595
Verletzte Personen	103	148	121	125	142
Getötete Personen	1	1	-	1	-
<i>Quelle: Polizeipräsidium OF *kumulierte Quartalsdaten</i>					
Umwelt					
Klimadaten					
Temperatur 2 m über dem Erdboden					
Minimum in °C	-5,6	-2,7	-11,6	-16,5	-9,7
Mittelwert in °C					
Januar	3,0	4,3	1,7	3,5	2,5
Februar	2,2	5,6	0,9	-1,0	2,7
März	6,4	8,2	2,4	8,4	7,0
Maximum in °C	18,2	22,3	17,4	21,3	19,9
Sonnenscheindauer (Stunden)*	255,8	329,2	182,0	355,4	317,2
Niederschlag (mm)*	118,3	95,1	116,9	84,9	80,8
Maximum der Windgeschwindigkeit in 10m Höhe in km/h	89,6	70,2	65,9	71,6	64,1
<i>Quelle: Deutscher Wetterdienst *kumulierte Quartalsdaten</i>					
Wasserstand in cm (Ffm-Osthafen)					
höchster	263	200	285	310	483
niedrigster	145	147	158	154	152
<i>Quelle: Wasser- und Schifffahrtsverwaltung des Bundes (WSV)</i>					
Wetterpark - Besucherzahlen					
Schulklassen / Gruppen	38				
Einzelpersonen	874			Eröffnung im Juli 2014	
Besucher/innen Insgesamt	1 605				
<i>Quelle: Offenbacher Stadtinformation GmbH *kumulierte Quartalsdaten</i>					

¹ Änderung der Kfz-ZulassungsVO seit März 2007. Es werden nur noch tatsächlich in Betrieb befindl. Fahrzeuge erfasst.

Sachgebiet	2015 31.03.	2014 31.03.	2013 31.03.	2012 31.03.	2011 31.03.
Bauen und Wohnen					
Baugenehmigungen*					
Wohngebäude	20	34	23	19	30
Sonstige Gebäude m. Wohnungen	1	5	5	2	2
Nichtwohngebäude (einschl. Um-Ausbau)	19	15	15	11	28
Wohnungen	83	137	68	40	79
<i>Quelle: Bauaufsicht / Eigene Fortschreib., *kumulierte Quartalsdaten</i>					
Baufertigstellungen*					
Wohngebäude	24	28	17	3	8
Sonstige Gebäude m. Wohnungen	2	-	3	1	-
Nichtwohngebäude (einschl. Um-Ausbau)	7	6	10	2	9
Wohnungen	43	76	24	5	10
Wohnräume (einschl. Küchen)	209	273	111	21	55
<i>Quelle: Bauaufsicht / Eigene Fortschreib., *kumulierte Quartalsdaten</i>					
Abbrüche und Abgänge*					
Wohngebäude	-	-	-	8	-
Wohnungen	37	36	39	20	38
Wohnräume (einschl. Küchen)	141	112	129	81	151
<i>Quelle: Bauaufsicht / Eigene Fortschreib., *kumulierte Quartalsdaten</i>					
Gebäude- u. Wohnungsbestand ¹					
Wohngebäude	14 029	13 980	13 949	13 907	13 388
Wohnungen	61 463	61 390	61 295	61 201	60 389
Durchschnittliche Wohnungsgröße in qm	73,7	73,6	73,5	73,3	71,6
<i>Quelle: Bauaufsicht / Eigene Fortschreib., *kumulierte Quartalsdaten</i>					
Gesundheitswesen					
Krankenhäuser ²					
Zahl der planmäßigen Betten	1 175	1 175	1 175	1 175	1 175
Verpflegte Kranke*	12 848	11 830	11 457	11 946	11 578
Pflege tage*	86 604	80 591	78 444	78 883	78 995
Durchschn. Aufenthalt eines Kranken	6,7	6,8	6,8	6,6	6,8
Bettenausnutzung in %	81,9	76,2	74,2	74,6	74,7
<i>Quelle: Eigene Fortschreibung, * Kumulierte Quartalsdaten</i>					
Meldepflichtige Erkrankungen*					
Insgesamt	207	140	248	143	106
Tuberkulose	6	8	3	12	12
darunter: offene Lungentuberkulose	.	3	3	.	6
Salmonellose	4	.	.	3	6
<i>Quelle: Stadtgesundheitsamt, * Kumulierte Quartalsdaten</i>					

¹ Ab 2012 erfolgt die Fortschreibung aufgrund der beim Zensus 2011 ermittelten Daten.

² SANA Klinikum Offenbach GmbH, Ketteler-Krankenhaus und Klinik Dr. Frühauf.

Veröffentlichte Textbeiträge:

Arbeitsmarkt

Arbeitslosigkeit	3	1996
Arbeitslosigkeit Stadtteile	3	2002
Arbeitsmarkt	3	2008
Sozialversicherungspflichtige Beschäftigte	1	2006
Sozialversicherungspflichtige Beschäftigte	3	2013

Bildung

Bildung und Schule	3	2005
--------------------	---	------

Bevölkerung

Älterwerden in OF	1	2001
Ausländer	3	1998
Bevölkerung	2	2001
Bevölkerung und -entwicklung Teil 1	3	1997
Bevölkerung und -entwicklung Teil 2	2	1998
Bevölkerungsbewegung	1	2005
Bevölkerung Wanderungsbewegung	3	2006
Einbürgerungen	2	2010
Entwicklung der Bevölkerungsbewegung	1	1996
Frauen	1	1999
Migrationshintergrund	1	2012
OF - eine wachsende Stadt in Bewegung	3	2012
Staatsangehörigkeitsrecht	2	2003
Ummeldungen	2	2004
Zensusergebnisse	1	2013

Finanzen

Bedeutung der Gewerbesteuer	2	1996
Bruttowertschöpfung	2	1997
Gemeindeanteil an der Einkommensteuer	1	1997
Schlüsselzuweisungen	1	1998

Gesundheit

Todesfälle mit Ursachen	1	2008
-------------------------	---	------

Gewerbe

Gewerbeanzeigen	1	2002
-----------------	---	------

Historie

85 Jahre Vierteljahresbericht	1	2007
-------------------------------	---	------

Kommunale Gebietsgliederung

Das kleinräumige Gliederungssystem	3	2014
------------------------------------	---	------

Kultur

Kulturstatistik	2	1999
VHS	3	1999

Öffentliche Sicherheit

Feuerwehren im Einsatz	2	2010
Straftatenentwicklung	2	2012

Preisindex

Verbraucherpreisindizes (Neuberechnung)	1	2003
---	---	------

Strukturdaten

Das Nordend: Profil eines innerstädtischen Stadtteils	2	2014
---	---	------

Tourismus

Tourismus	3	2003
Tourismus / Vergleichsdaten 1993 - 2012	1	2014

Verkehr

Kfz-Bestand	3	2000
Kfz-Bestand	3	2001
Kfz-Bestand	2	2006
Schadstoffklassen	2	2008
Verkehrsunfälle	2	2000

Wahlen

Bundestag

Wahlergebnis Bundestagswahl 2002	2	2002
Wahlergebnis Bundestagswahl 2005	2	2005
Vor der Bundestagswahl 2009	1	2009
Wahlergebnis Bundestagswahl 2009	3	2009

Landtag

Ergebnisse LT-W zur BT-W 2005	2	2007
Vor der Landtagswahl 2008	2	2007
Wahlergebnis zur LT-W 2008	3	2007

Europaparlament

Info zur Europawahl 2004	1	2004
--------------------------	---	------

Kommunalwahl

Vergleichszahlen zur Kommunalwahl 2011	3	2010
--	---	------

Wohnen

Wohnungen	3	1995
Wohnungen	1	2000
Wohnungen	3	2004
Wohnungsbestand und -leestand (GWZ)	1	2015

Weitere Veröffentlichungen zum Vierteljahresbericht:

Die kumulierten Jahreszahlen erscheinen jeweils im vierten Quartal des Jahres.

Ergebnisse der Gebäude- und Wohnungszählung / Zensus 2011 (GWZ) Wohnungsbestand und -leerstand in Offenbach am Main

Vorbemerkung

Zum Stichtag 9. Mai 2011 fand im Rahmen des bundesweiten Zensus 2011 eine Gebäude- und Wohnungszählung statt. Der Zensus war „registergestützt“ d. h. es wurden, soweit möglich, bereits vorhandene Daten aus Verwaltungsregistern für statistische Zwecke genutzt.

Da es aber in Deutschland zu Gebäude- und Wohnungsdaten keine flächendeckenden Register gibt, mussten die Angaben zur Gebäude- und Wohnungsbestand und seiner Nutzung durch eine eigenständige Erhebung gewonnen werden. Bundesweit waren Wohnungseigentümer und -verwalter gegenüber den Statistischen Landesämtern auskunftspflichtig. Auf postalischem Weg wurden Art, Größe und Baujahr des Gebäudes sowie die Heizungsart erfragt.

Ebenso wurden Informationen über die Größe und Ausstattung der Wohnungen und über die Eigentums- und Nutzungsverhältnisse gesammelt.

Für die Kommunen mit abgeschotteter Statistikstelle bieten die Zensusergebnisse die Möglichkeit, ihre kleinräumigen Gebäude- und Wohnungsdaten künftig auf einer neuen Basis fortschreiben zu können. Außerdem stehen (nur zum Zensus-Stichtag) weitere Informationen bereit, die durch die Laufende Bautätigkeitsstatistik nicht erfasst werden können, etwa zur Wohnungsnutzung, dem Ausstattungsstandart oder zum Wohnungsleerstand.

Der Gebäude- und Wohnungsbestand in den Statistischen Bezirken

Am Stichtag wurden in Offenbach 61.788 Wohnungen in 13.900 Gebäuden gezählt. In dem Statistischen Bezirk 33 Bieber ist mit 12,4 Prozent der höchste Anteil an Wohnungen zu verzeichnen (Tab.1). Der Statistische Bezirk 42 Waldheim hat mit 0,7 Prozent den geringsten Anteil an Wohnungen. Die Gebäudeverteilung auf das Stadtgebiet ist nicht analog der Wohnungsverteilung. Hier ist mit 17,2 Prozent auch im Statistischen Bezirk 33 Bieber der höchste Anteil an Gebäuden mit Wohnraum zu verzeichnen, wohingegen der geringste Anteil an Gebäuden mit 0,9 Prozent auf den Statistischen Bezirk 14 Kaiserlei entfällt. Dort befinden sich überwiegend Wohnhochhäuser.

Ermittlung des Wohnungsleerstandes

Da es keine Meldepflicht für leer stehende Wohnungen gibt, kann der Wohnungsleerstand nur im Rahmen einer Vollerhebung, wie die Gebäude und Wohnungszählung im Rahmen des Zensus2011, ermittelt werden.

Was ist Wohnungsleerstand?

Nach der Definition des Zensus 2011 gilt eine Wohnung als leer stehend, wenn sie am Stichtag weder vermietet, noch von den Eigentümern selbst genutzt wird und auch keine Ferien- und Freizeitwohnung ist. Kann eine Wohnung wegen Umbau oder Modernisierung vorübergehend nicht genutzt werden, so gilt sie nur dann als leer stehend, wenn zum Stichtag kein Mietverhältnis besteht.

W3 Wohnungsnutzung am 9. Mai 2011 9

- | | |
|--|--------------------------|
| Vom Eigentümer bewohnt | <input type="checkbox"/> |
| Zu Wohnzwecken vermietet | <input type="checkbox"/> |
| Leer stehend | <input type="checkbox"/> |
| Gesamte Wohnung wird ausschließlich gewerblich genutzt | |
| Für diese Wohnung ist die Befragung zu Ende. | <input type="checkbox"/> |

Frage zur Wohnungsnutzung im Fragebogen der GWZ

Durch die Art der Erhebung (Befragung der Eigentümer) könnte die Anzahl der leer stehenden Wohnungen über- als auch unterschätzt worden sein. Ein Erklärungsansatz könnte sein, dass Auskunftspflichtige Eigentümer bei vorübergehender Nichtnutzung einer Wohnung (z.B. wegen Mieterwechsel und den damit verbundenen Renovierungen) diese, obwohl bereits ein Mietverhältnis mit dem Nachmieter bestand, abweichend von der vorgegebenen Definition des Zensus als leer stehend angegeben haben. Somit führt dies zu einer Überschätzung

Die Anzahl leer stehender Wohnungen könnte auch unterschätzt worden sein: Aus Rückfragen während der GWZ ist bekannt, dass Auskunftspflichtige bewusst Falschangaben gemacht haben, aus der (unberechtigten) Angst, dass aus der Meldung von ungenutztem Wohnraum Nachteile entstehen können.

Die Befragungsergebnisse wurden bei der Aufbereitung der Daten und bei der Kombination mit den Bevölkerungsdaten im Rahmen der Haushaltegenerierung auf Plausibilität geprüft und gegebenenfalls korrigiert. Das Gewicht der Faktoren, die eine Über- oder Unterschätzung der Leerstandsquote bewirkt haben könnten, dürfte sich also in Grenzen halten.

Der Wohnungsleerstand in Offenbach am Main

Für diese Betrachtung wurden ausschließlich leer stehende Wohnungen in Wohngebäuden herangezogen. Es handelt sich hierbei um Gebäude, die mindestens zur Hälfte der Gesamtnutzfläche zu Wohnzwecken genutzt werden. Der Leerstand in sonstigen Gebäuden mit Wohnraum¹ und Wohnheimen² muss aufgrund der anderen Struktur dieser Gebäude getrennt betrachtet werden. Leer stehende Wohnungen mit einer unterhalb des Standards liegenden Ausstattung (Substandardleerstand) wurden ebenso nicht einbezogen (Tab. 2). Dies sind Wohnungen, die über keine Dusche/Badewanne, kein WC oder Heizung verfügen. Der Leerstand ist in dieser Gruppe besonders hoch (Abb.1).

Wohnungen insgesamt	61 788
- Wohnungen in sonstigen Gebäuden mit Wohnraum ¹	2 323
- Wohnungen in Wohnheimen ²	634
- Wohnungen ohne Heizung	63
- Wohnungen ohne WC	164
- Wohnungen ohne Bad (Badewanne/Dusche)	178
- Wohnungen ohne Bad und WC	245
Wohnungen in Wohngebäuden ohne Substandard	58 181

Was ist die Leerstandsquote?

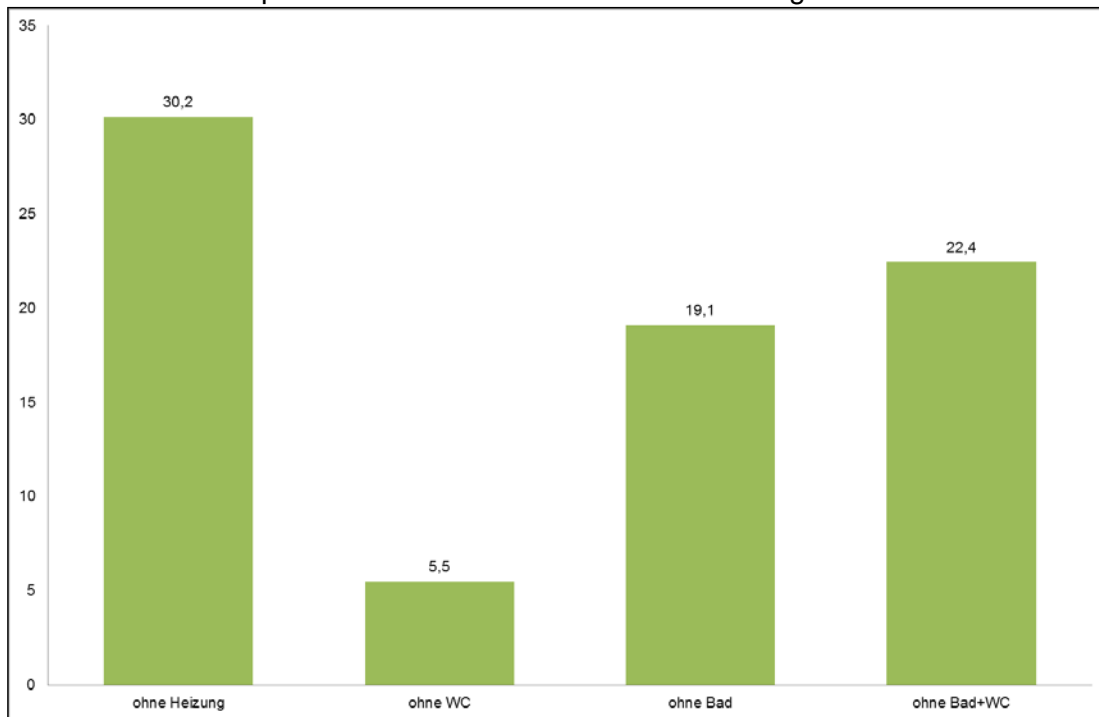
Die Leerstandsquote ist der Prozentuale Anteil der leer stehenden Wohnungen an allen Wohnungen.

$$\text{Leerstandsquote} = \frac{\text{leer stehende Wohnungen}}{\text{Wohnungen insgesamt}}$$

¹ Sonstige Gebäude mit Wohnraum sind Gebäude, die mehr als zur Hälfte der Gesamtnutzfläche nicht für Wohnzwecke, sondern für gewerbliche, soziale, kulturelle oder Veranstaltungszwecke bestimmt oder genutzt werden. Zum Zeitpunkt der Erhebung haben diese Gebäude aber mindestens eine für Wohnzwecke genutzte Wohnung enthalten (z.B. Hausmeister- oder Verwalterwohnung in Fabrikgebäuden, Schulen, Krankenhäusern, Geschäfts- bzw. Bürogebäude)

² Wohnheime sind Gebäude, die dem Wohnen bestimmter Bevölkerungskreise dienen, welche von einer Heimleitung betreut werden (z.B. Studentenwohnheime, Schwesternwohnheime, Altenwohnheime aber keine Altenpflegeheime). Der Betreuungsgesichtspunkt tritt dabei in den Hintergrund. Außerdem besitzen Wohnheime Gemeinschaftseinrichtungen (z.B. Gemeinschaftswohnräume, Gemeinschaftsküche).

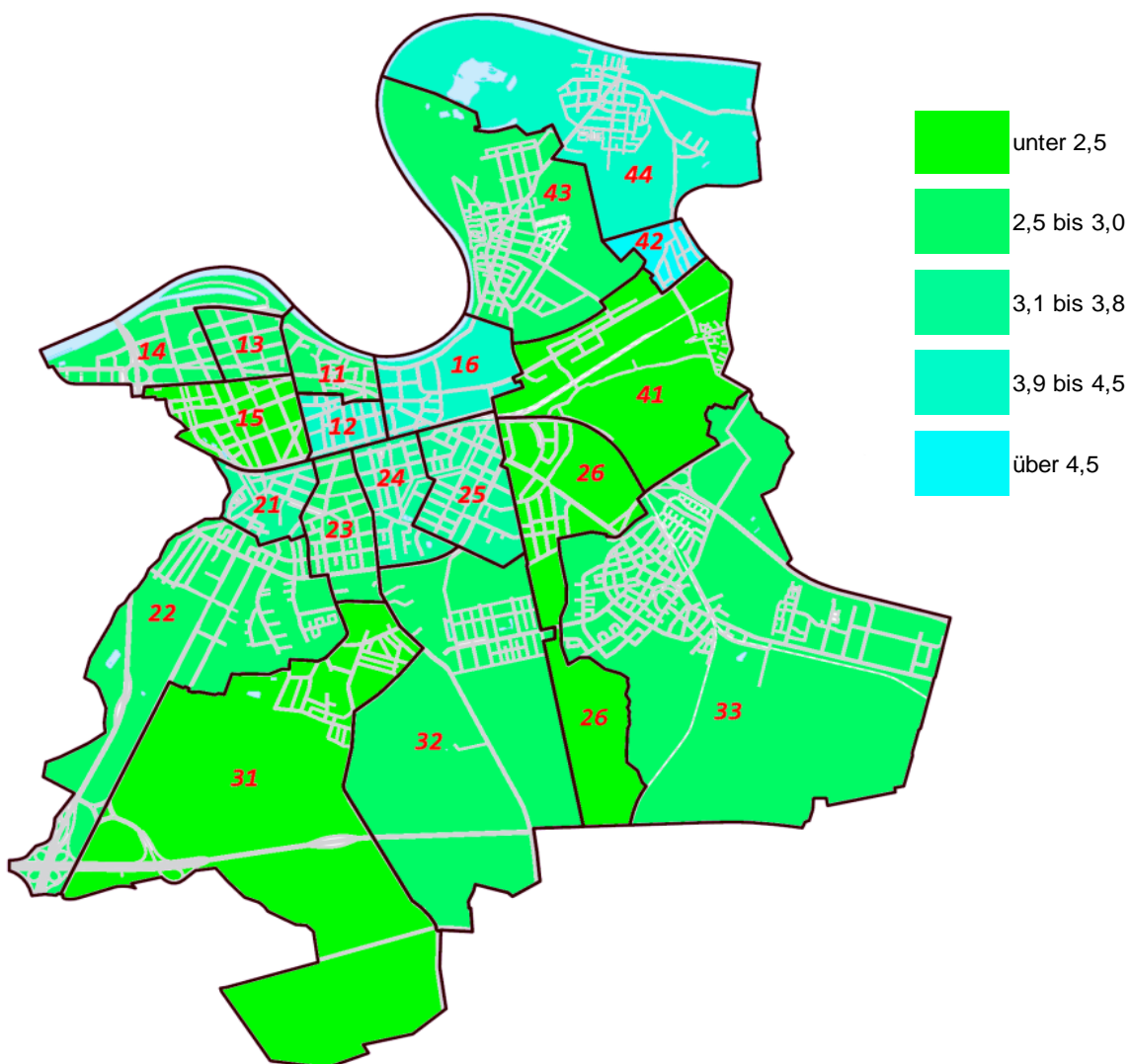
Abb. 1: Leerstandsquote in Prozent bei Substandardwohnungen



Quelle: Gebäude- und Wohnungszählung Zensus2011

Statistik und Wahlen

Abb. 2 Leerstandsquote in den Statistischen Bezirken

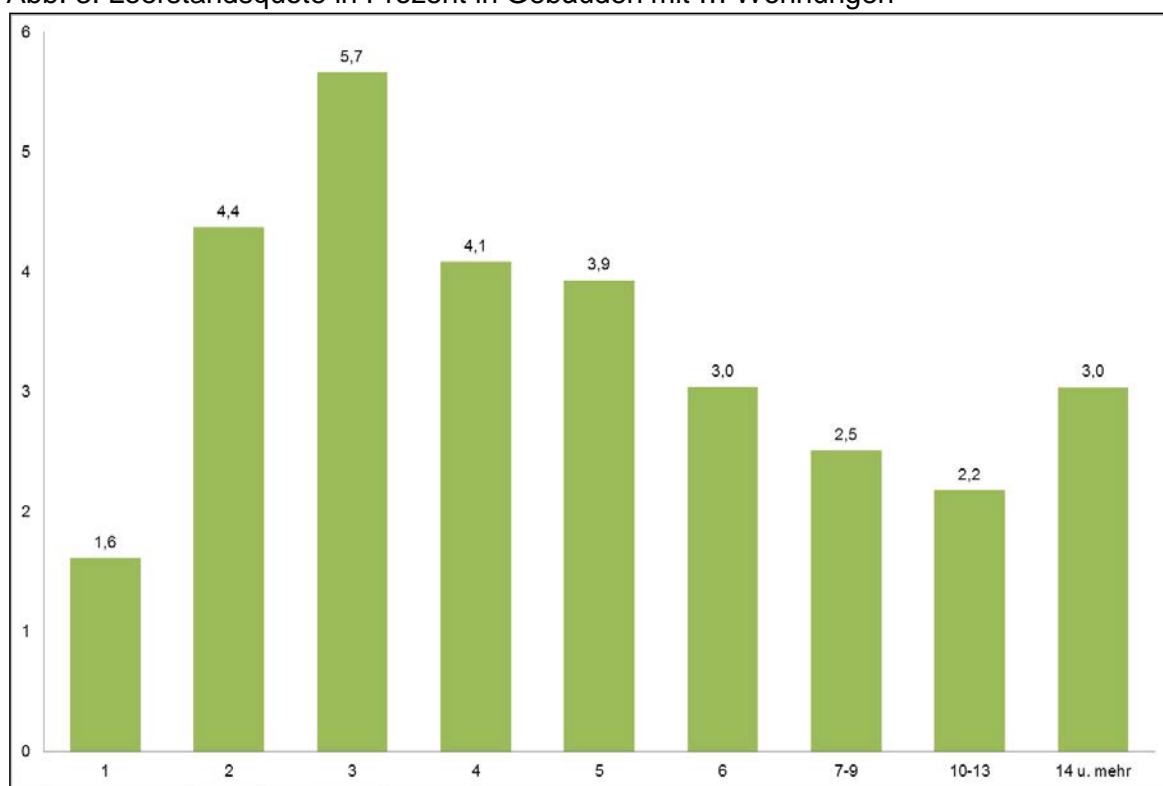


Die Leerstände sind nicht gleichmäßig über das Stadtgebiet verteilt (Tab. 3). Die niedrigsten Leerstandsquoten sind in den statistischen Bezirken 41 Mühlheimer Straße (1,6 Prozent), 31 Rosenhöhe und 26 Bieberer Berg (jeweils 2,2 Prozent) und 15 Ledermuseum (2,3 Prozent) zu finden. Die restlichen statistischen Bezirke bewegen sich im Bereich zwischen 2,5 Prozent und 4,4 Prozent. Besonders auffällig ist die hohe Leerstandsquote von 8,4 Prozent im Statistischen Bezirk 42 Waldheim. Dies liegt an der Gebäudestruktur des Bezirkes. Dort sind 53,7 Prozent der Wohngebäude Gebäude mit 1-2 Wohnungen, 31,2 Prozent haben 3-6 Wohnungen und 15,1 Prozent der Gebäude haben mehr als sechs Wohnungen. Somit fällt der Leerstand eines Mehrfamilienhauses, z.B. wegen Kernsanierung zum Zeitpunkt der Erhebung Prozentual viel stärker ins Gewicht.

Leerstand nach Gebäudegröße

Bei dem Leerstand nach Gebäudegröße zeigen sich deutliche Unterschiede. In Einfamilienhäusern ist er am niedrigsten. Wohingegen er in Gebäuden mit zwei bis fünf Wohnungen überdurchschnittlich hoch ist. Am höchsten ist er in Gebäuden mit drei Wohnungen. Wohingegen der Leerstand in Gebäuden mit sechs und mehr Wohnungen unter dem Durchschnitt liegt (Abb. 2).

Abb. 3: Leerstandsquote in Prozent in Gebäuden mit ... Wohnungen



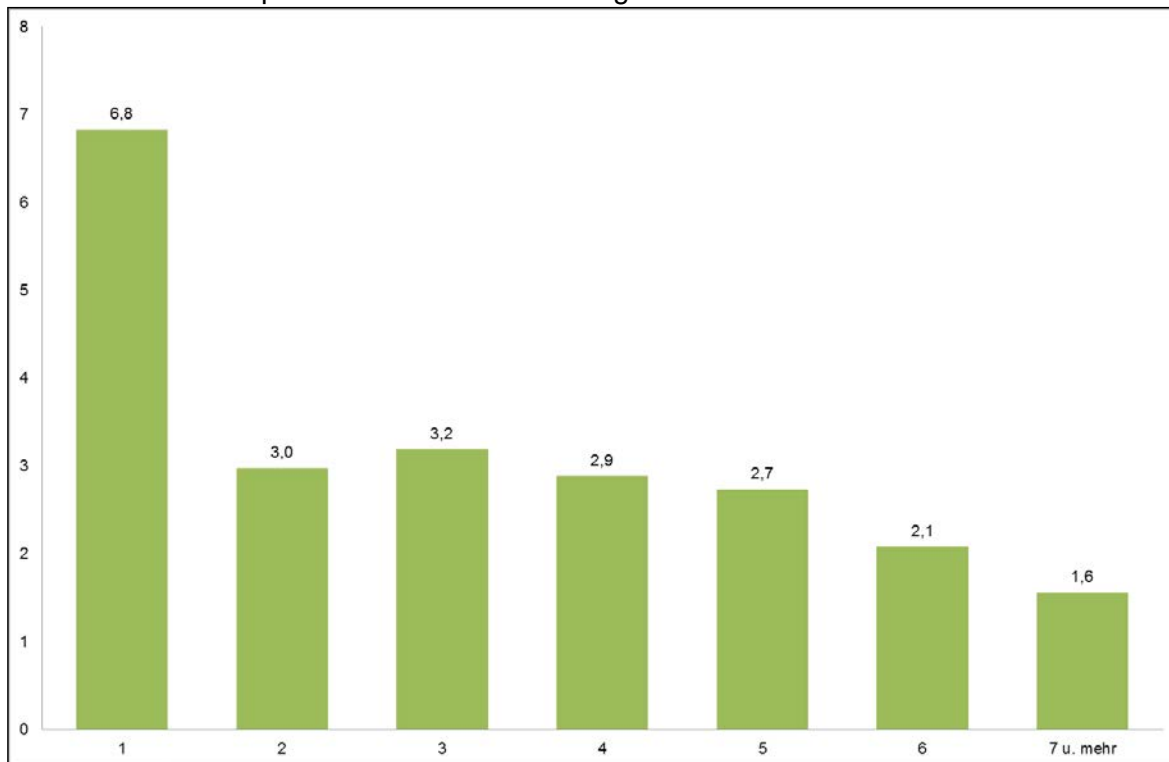
Quelle: Gebäude- und Wohnungszählung Zensus2011

Statistik und Wahlen

Leerstand nach Wohnungsgröße

Sowohl nach Anzahl der Räume als auch nach der Flächengröße stehen kleine Wohnungen öfter leer als größere. In Offenbach standen zum Stichtag 6,8 Prozent der Einzimmerwohnungen leer (Abb. 3) ebenso standen die Wohnungen mit einer Fläche von weniger als 40m² leer (Abb. 4). Sowohl bei der Anzahl der Räume und Fläche ist der Leerstand unter dem Durchschnitt von 3,1 Prozent.

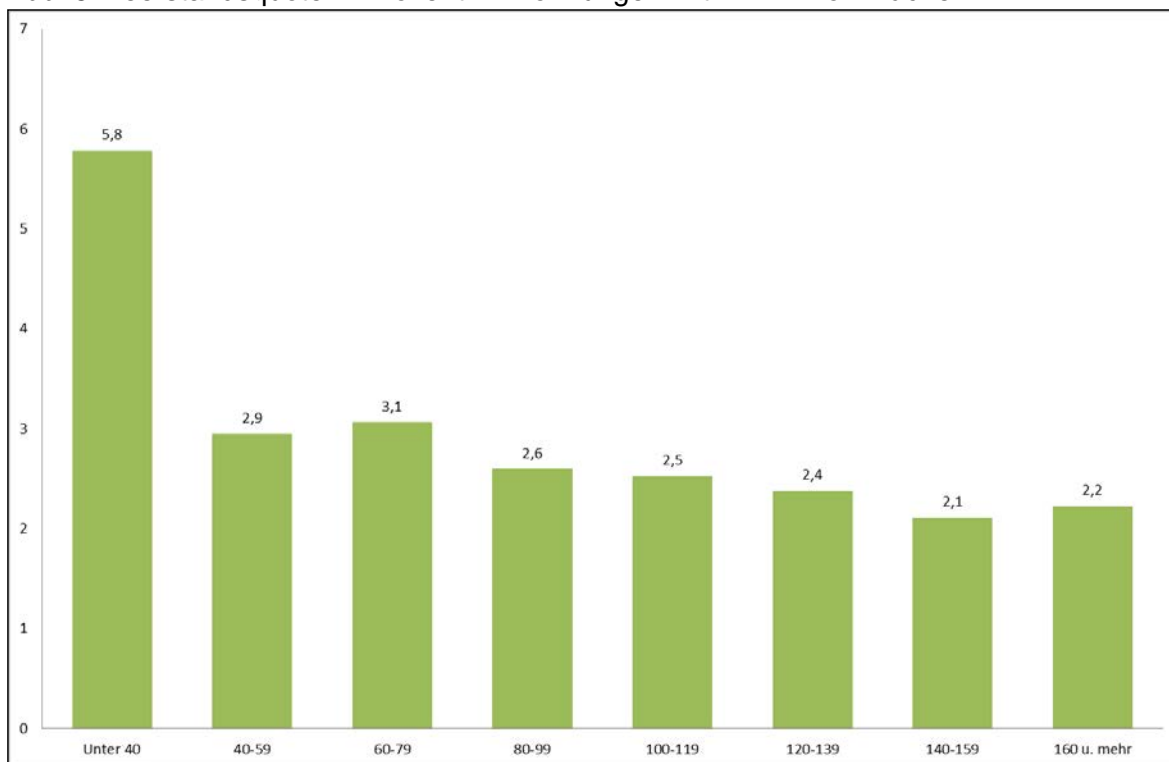
Abb. 4: Leerstandsquote in Prozent in Wohnungen mit ... Räumen



Quelle: Gebäude- und Wohnungszählung Zensus2011

Statistik und Wahlen

Abb. 5: Leerstandsquote in Prozent in Wohnungen mit ... m² Wohnfläche



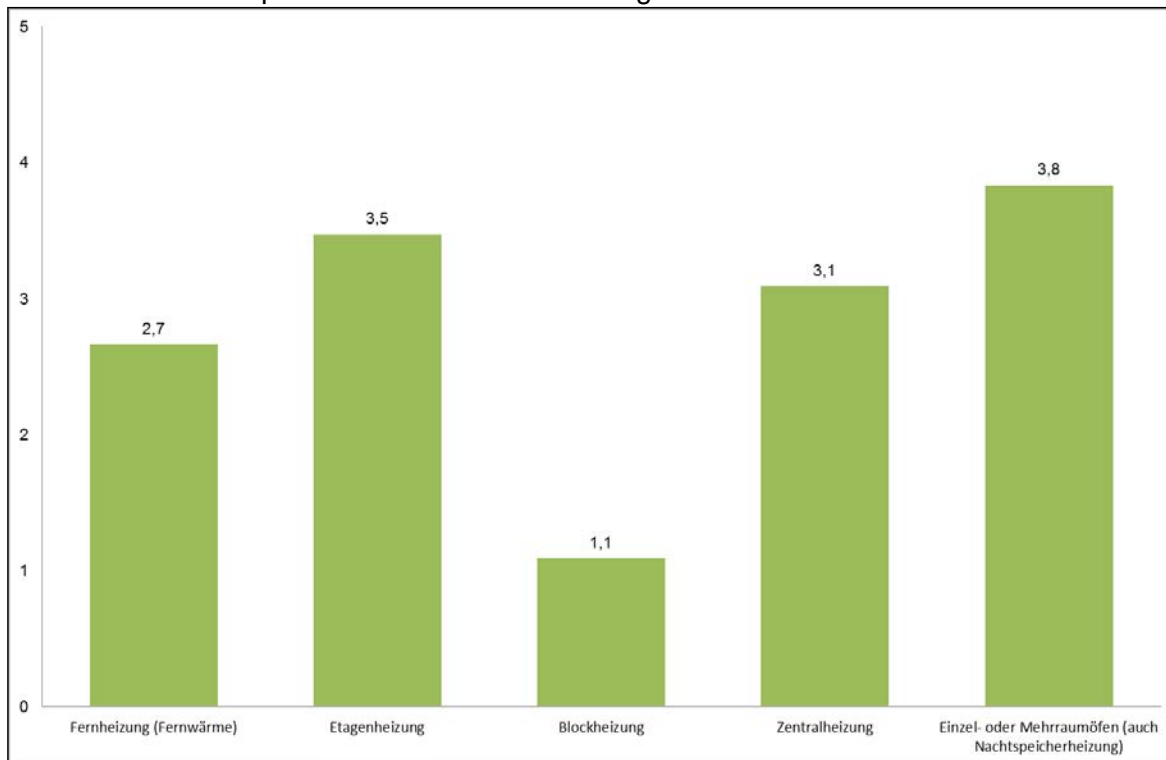
Quelle: Gebäude- und Wohnungszählung Zensus2011

Statistik und Wahlen

Leerstand nach Heizungsart

Bei der Erhebung wurde nicht die Heizungsart der einzelnen Wohnungen erhoben, sondern die überwiegende Heizungsart der Gebäude. Dies hat unweigerlich zu Unschärfen geführt. Zum Beispiel ist es möglich, dass in einem Mehrfamilienhaus mit sechs Wohnungen vier Wohnungen mit einer modernen Gastherme ausgestattet sind und zwei Wohnungen noch mit Einzelöfen. Für alle Wohnungen läge das Merkmal „Etagenheizung“ vor.

Abb. 6: Leerstandsquote in Prozent nach Heizungsart



Quelle: Gebäude- und Wohnungszählung Zensus2011

Statistik und Wahlen

Auch wurde bei der Erhebung auf die Abfrage des Energieträgers verzichtet. Wohnungen in Gebäuden mit Etagenheizungen und Einzel- oder Mehrraumöfen stehen überdurchschnittlich leer (Abb. 5). Wohnungen in Gebäuden mit Blockheizung haben die niedrigste Leerstandsquote. Diese Art der Heiztechnik wird verstärkt erst seit den letzten zwei Jahrzehnten eingesetzt. Hier werden mehrere Gebäude in einem Block von einer Heizzentrale versorgt (sogenannte Nahwärme).

Leerstand nach dem Baualter

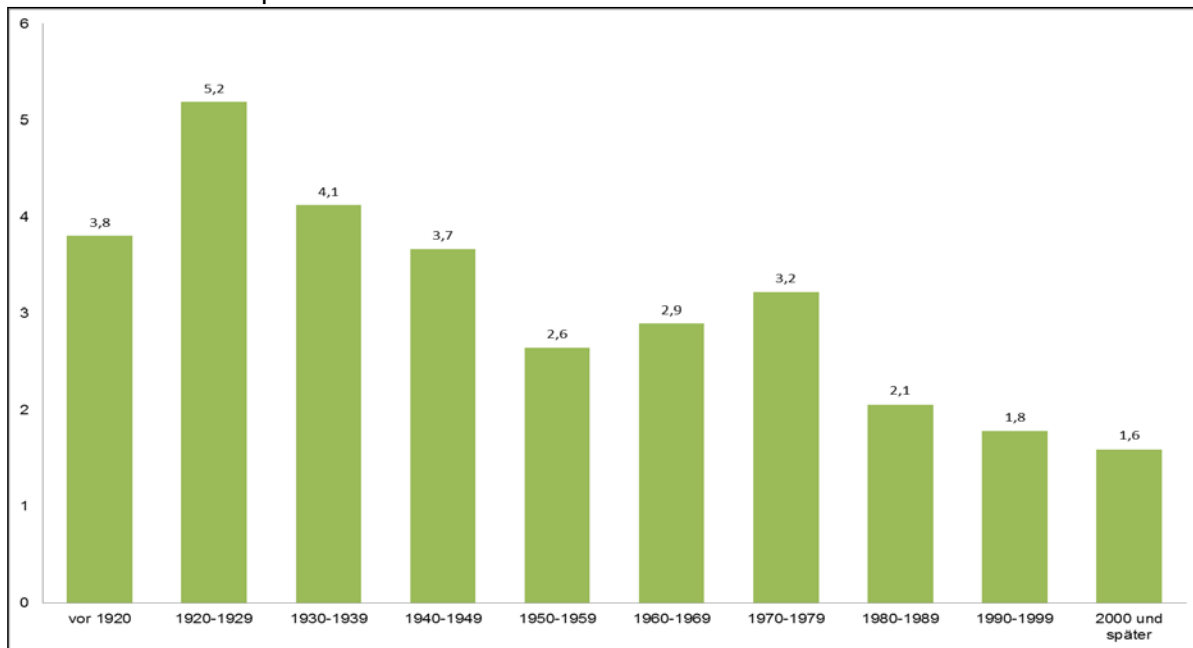
Es ist zu erkennen, dass in älteren Gebäuden der Leerstand höher ist als in neueren Gebäuden. In Offenbach sind 5,2 Prozent der leer stehenden Wohnungen in Gebäuden der Baujahre 1920-1929 zu finden, wohingegen Wohnungen in Gebäuden der Baujahre 1990-1999 mit 1,2 Prozent und der Baujahre 2000 und später mit 1,6 Prozent seltener leer stehen (Abb. 6). Trotz einer erkennbaren Tendenz, dass Wohnungen in älteren Gebäuden öfter leer stehen, fällt auf, dass Wohnungen in Gebäuden mit den Baujahren 1950-1959 seltener leer stehen als Wohnungen anderer älterer Baujahre. Dies überrascht insofern, das Gebäude dieses Baujahrzehnts für ihre Probleme aufgrund der Bauweise und der verwendeten Baumaterialien bekannt sind. In Offenbach zeichnete sich auch ein leicht überdurchschnittlicher Leerstand bei Wohnungen in Gebäuden der Baujahre 1970-1979 ab. Hier könnte die Ursache sein, dass diese Gebäude zurzeit verstärkt saniert und ertüchtigt werden.

Hier offenbart sich eine Schwachstelle der Gebäude und Wohnungszählung als Datenquelle, Ausstattung und Sanierungszustand (Sanitär, Energetisch, Fenster etc.) waren nicht Gegenstand der Befragung.

Das Jahr der Bezugfertigstellung des Gebäudes kombiniert mit diesen fehlenden Informationen könnte eine deutlich höhere Aussagekraft haben.

Ohne Daten über den Sanierungszustand der leer stehenden Wohnungen müssen die Erklärungsansätze bloße Mutmaßungen bleiben.

Abb. 7: Leerstandsquote in Prozent nach Gebäudealter



Quelle: Gebäude- und Wohnungszählung Zensus2011

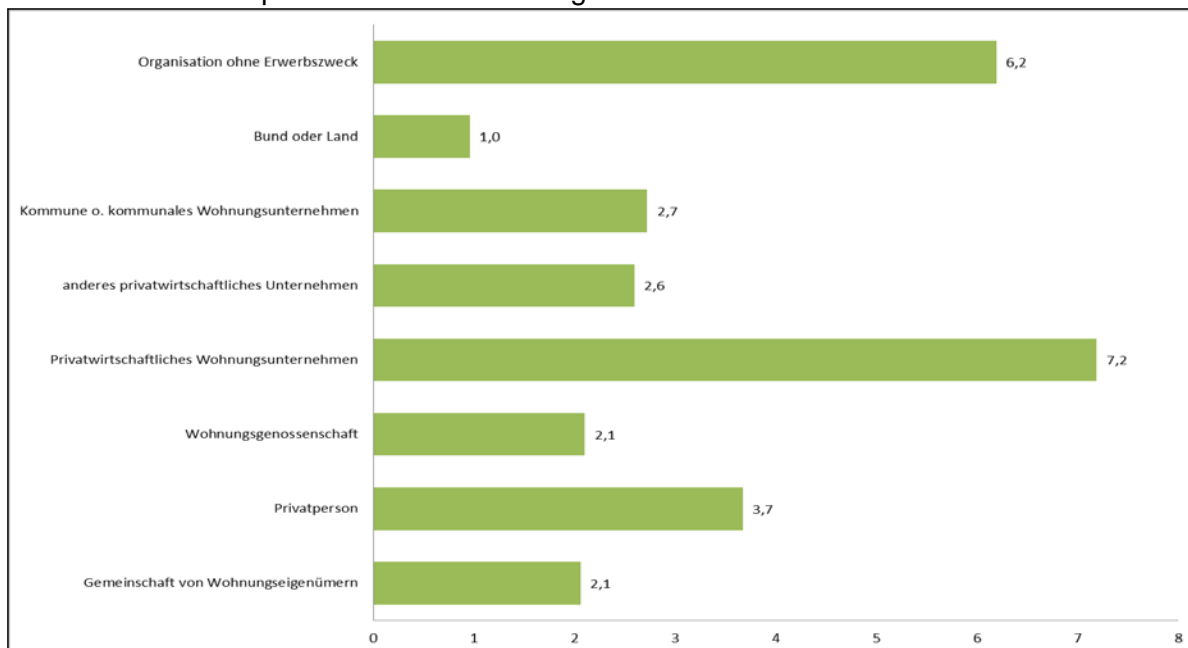
Statistik und Wahlen

Leerstand nach Eigentümer

Es stellt sich die Frage: Wem gehören denn die leer stehenden Wohnungen überhaupt?

In Gebäuden, deren Eigentümer Privatpersonen sind, stehen 3,7 Prozent der Wohnungen leer. Auffällig ist der hohe Leerstand bei den Organisationen ohne Erwerbszweck mit 6,2 Prozent, diese haben mit 113 Wohngebäuden nur einen Anteil von 0,2 Prozent am Gesamtbestand der Wohngebäude, weswegen hier der Leerstand Prozentual höher ist. Auch die privatwirtschaftlichen Wohnungsunternehmen haben 4,7 Prozent einen recht geringen Anteil am Gesamtbestand der Wohngebäude auch hier fällt der Leerstand mehr ins Gewicht.

Abb. 8: Leerstandsquote in Prozent nach Eigentumsform des Gebäudes.



Quelle: Gebäude- und Wohnungszählung Zensus2011

Statistik und Wahlen

Für Gebäude mit Eigentumswohnungen wurden die Eigentümer der einzelnen Wohnungen erhoben und nach Art des Eigentümers klassifiziert. Hier fällt auf, dass Eigentumswohnungen mit 2,1 Prozent Leerstandsquote seltener leer standen als Wohnungen in Gebäuden mit nur einem Eigentümer 3,7 Prozent.

Dies liegt an der Gebäudestruktur, Gebäude mit Eigentumswohnungen haben in der Regel mehr Wohneinheiten, nur 16,5 Prozent der Eigentumswohnungen befinden sich in Gebäuden mit weniger als fünf Wohnungen. Der Anteil bei nicht aufgeteilten Wohngebäuden liegt bei 49,9 Prozent.

Fazit

In Offenbach am Main standen am Stichtag des Zensus 2011 insgesamt 2.028 Wohnungen leer, abzüglich der Wohnungen in Nichtwohngebäuden, Wohnheimen und den Wohnungen die offensichtlich nicht dem Standard entsprechen wurden 1.776 Wohnungen betrachtet.

Bei der Betrachtung der Leerstandsquoten nach verschiedenen Merkmalen des Gebäudes oder der Wohnungen fällt auf, dass kleine Wohnungen öfter leer stehen als größere. Wohnungen in Zwei- und Dreifamilienhäusern standen öfter leer als Wohnungen in größeren Gebäuden.

Auch sind Wohnungen in Gebäuden mit überwiegend Einzel- oder Mehrraumöfen öfter betroffen als andere Wohnungen. Wobei zu beachten gilt, dass die Art der Heizung oder das Baujahr nur als Hilfskonstrukte anzusehen sind, da diese Abfrage sich auf die Gebäude und nicht die Einzelnen Wohneinheiten bezog, dem Sanierungszustand einer Wohnung wird ein größerer Einfluss auf die Leerstandswahrscheinlichkeit zugemessen.

Ohne zusätzliche Informationen zum Leerstand von Wohnungen bieten die Daten keinen Anhaltspunkte, aus welchen Gründen und wie lange Wohnungen leer stehen. Es kann nicht angegeben werden, welcher Teil des Leerstands fluktuationsbedingt (Sanierung, Umzüge), welcher Teil marktbedingt (größeres Angebot als Nachfrage) und welcher Teil bewusst in Kauf genommen wird (kein Interesse an Vermietung, Stilllegung).

Da es keine Meldepflicht für leer stehende Wohnungen gibt, ist eine Fortschreibung von Leerständen nur schwer bis gar nicht möglich. Der Zensus 2011 bietet insofern eine seltene Möglichkeit, diesen Teil des Wohnungsmarktes mit den Mitteln der Statistik abzubilden.

Kai Simon

Quellen:

Hessisches Statistisches Landesamt Ergebnisse der Gebäude- und Wohnungszählung Zensus2011 Stand Mai 2013
Jacobi, Lucas: Wohnungsleerstand in Stuttgart – Ergebnisse der GWZ 2011, Stadtforschung und Statistik

Anhang - Tabellen

Tabelle 1: Wohnungen und Gebäude nach Statistischen Bezirken

Statistischer Bezirk	Wohnungen insgesamt	Gebäude insgesamt	Wohnungen prozentual	Gebäude prozentual
11 Hochschule für Gestaltung	2114	218	3,4	1,6
12 Wilhelmschule	3364	491	5,4	3,5
13 Messehalle	4923	469	8,0	3,4
14 Kaiserlei	1077	126	1,7	0,9
15 Ledermuseum	5073	683	8,2	4,9
16 Mathildenschule	3559	370	5,8	2,7
21 Klinikum OF	3097	413	5,0	3,0
22 Lauterborngebiet	5541	1179	9,0	8,5
23 Friedrichsweiher	3760	802	6,1	5,8
24 Bachschule	3044	722	4,9	5,2
25 Lichtenplatte	4487	850	7,3	6,1
26 Bieberer Berg	1267	532	2,1	3,8
31 Rosenhöhe	2193	642	3,5	4,6
32 Tempelsee	2286	899	3,7	6,5
33 Bieber	7665	2388	12,4	17,2
41 Mühlheimer Straße	622	215	1,0	1,5
42 Waldheim	417	219	0,7	1,6
43 Bürgel	4837	1542	7,8	11,1
44 Rumpenheim	2462	1140	4,0	8,2
Gesamt	61 788	13 900	100,0	100,0

Quelle: Gebäude- und Wohnungszählung Zensus2011

Statistik und Wahlen

Tabelle 2: Leerstandsquote bei Substandartwohnungen

Fehlende Ausstattung	Wohnungen insgesamt	Leer stehende Wohnungen	Leerstandsquote in %
ohne Heizung	63	19	30,2
ohne WC	164	9	5,5
ohne Bad	178	34	19,1
ohne Bad+WC	245	55	22,4
Gesamt	650	117	18,0

Quelle: Gebäude- und Wohnungszählung Zensus2011

Statistik und Wahlen

Tabelle 3: Leerstandsquote in den Statistischen Bezirken

Statistischer Bezirk	Wohnungen insgesamt	Leer stehende Wohnungen	Leerstandsquote (%)
11 Hochschule für Gestaltung	1946	53	2,7
12 Wilhelmschule	2896	117	4,0
13 Messehalle	4614	135	2,9
14 Kaiserlei	975	25	2,6
15 Ledermuseum	4510	102	2,3
16 Mathildenschule	3349	145	4,3
21 Klinikum OF	2835	101	3,6
22 Lauterborngebiet	5433	138	2,5
23 Friedrichsweiher	3640	92	2,5
24 Bachschule	2911	103	3,5
25 Lichtenplatte	4376	144	3,3
26 Bieberer Berg	1215	27	2,2
31 Rosenhöhe	2123	47	2,2
32 Tempelsee	2239	64	2,9
33 Bieber	7230	202	2,8
41 Mühlheimer Straße	571	9	1,6
42 Waldheim	405	34	8,4
43 Bürgel	4612	137	3,0
44 Rumpenheim	2301	101	4,4
Gesamt	58 181	1 776	3,1

Quelle: Gebäude- und Wohnungszählung Zensus2011

Statistik und Wahlen

Tabelle 4: Leerstandsquote in Gebäuden mit ... Wohnungen

Anzahl Wohnungen	Wohnungen insgesamt	Leer stehende Wohnungen	Leerstandsquote in %
1	5 206	84	1,6
2	4 002	175	4,4
3	4 538	257	5,7
4	2 130	87	4,1
5	2 061	81	3,9
6	4 340	132	3,0
7-9	9 006	226	2,5
10-13	9 686	211	2,2
14 und mehr	17 212	523	3,0
Gesamt	58 181	1 776	3,1

Quelle: Gebäude- und Wohnungszählung Zensus2011

Statistik und Wahlen

Tabelle 5: Leerstandsquote in Wohnungen mit ... Räumen

Anzahl Räume	Wohnungen insgesamt	Leer stehende Wohnungen	Leerstandsquote in %
1	2 591	177	6,8
2	7 630	227	3,0
3	18 469	589	3,2
4	17 842	515	2,9
5	6 186	169	2,7
6	2 641	55	2,1
7 und mehr	2 822	44	1,6
Gesamt	58 181	1 776	3,1

Quelle: Gebäude- und Wohnungszählung Zensus2011

Statistik und Wahlen

Tabelle 6: Leerstandsquote in Wohnungen mit ... m² Wohnfläche

Fläche	Wohnungen insgesamt	Leer stehende Wohnungen	Leerstandsquote in %
Unter 40	4 809	278	5,8
40-59	16 082	462	2,9
60-79	19 209	588	3,1
80-99	8 674	225	2,6
100-119	3 970	100	2,5
120-139	2 398	57	2,4
140-159	1 375	29	2,1
160 und mehr	1 664	37	2,2
Gesamt	58 181	1 776	3,1

Quelle: Gebäude- und Wohnungszählung Zensus2011

Statistik und Wahlen

Tabelle 7: Leerstandsquote nach Heizungsart

Heizungsart	Wohnungen insgesamt	Leer stehende Wohnungen	Leerstandsquote in %
Fernheizung (Fernwärme)	13 404	366	2,7
Etagenheizung	10 882	378	3,5
Blockheizung	2 014	23	1,1
Zentralheizung	28 752	889	3,1
Einzel- oder Mehrraumöfen	3 129	120	3,8
Gesamt	58 181	1 776	3,1

Quelle: Gebäude- und Wohnungszählung Zensus2011

Statistik und Wahlen

Tabelle 8: Leerstandsquote nach Gebäudealter

Baujahr	Wohnungen insgesamt	Leer stehende Wohnungen	Leerstandsquote in %
vor 1920	9 572	364	3,8
1920-1929	2 640	137	5,2
1930-1939	3 084	127	4,1
1940-1949	1 119	41	3,7
1950-1959	11 247	297	2,6
1960-1969	11 542	334	2,9
1970-1979	9 042	291	3,2
1980-1989	4 187	86	2,1
1990-1999	3 986	71	1,8
2000 und später	1 762	28	1,6
Gesamt	58 181	1 776	3,1

Quelle: Gebäude- und Wohnungszählung Zensus2011

Statistik und Wahlen

Tabelle 9: Leerstandsquote nach Eigentumsform

Eigentümer	Wohnungen insgesamt	Leer stehende Wohnungen	Leerstandsquote in %	Anteil am Gebäudebestand
Gemeinschaft von Wohnungseigentümern	15 994	329	2,1	27,5
Privatperson	25 559	938	3,7	43,9
Wohnungsgenossenschaft	2 807	59	2,1	4,8
Privatwirtschaftliches Wohnungsunternehmen	2 740	197	7,2	4,7
anderes privatwirtschaftliches Unternehmen	1 930	50	2,6	3,3
Kommune o. kommunales Wohnungsunternehmen	6 211	169	2,7	10,7
Bund oder Land	2 827	27	1,0	4,9
Organisation ohne Erwerbszweck	113	7	6,2	0,2
Gesamt	58 181	1 776	3,1	100,0

Quelle: Gebäude- und Wohnungszählung Zensus2011

Statistik und Wahlen