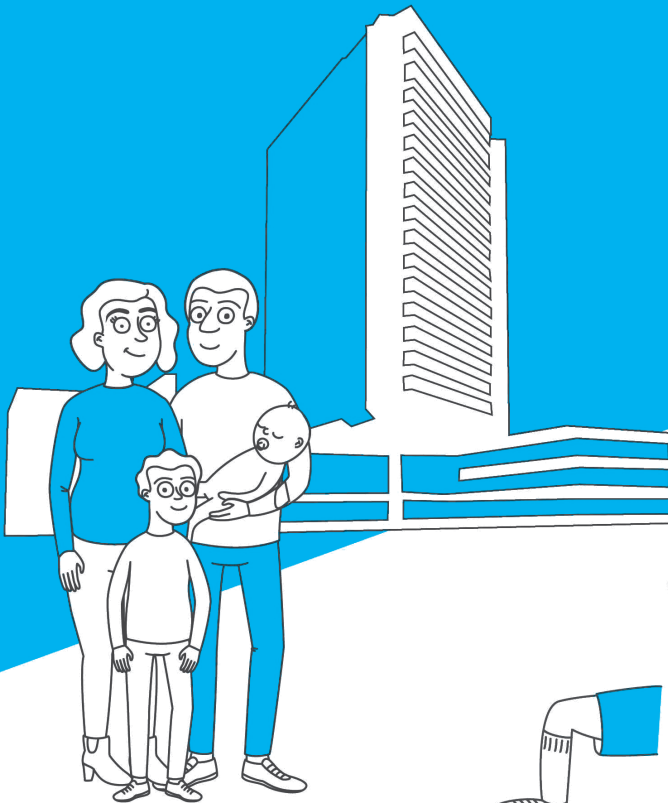


HAUSHALT OFFENBACH

Was macht die Stadt
mit unserem Geld?

2023

Amt Kämmerei, Kasse und Steuern



Offenbach
am Main

OF

GLOSSAR

- **Aufwand:** wertmäßiger (zahlungs- und nichtzahlungswirksamer) Verbrauch von Gütern und Dienstleistungen (Ressourcenverbrauch) eines Haushaltsjahres (§ 58 Nr. 4 GemHVO)
- **Ertrag:** zahlungswirksamer und nichtzahlungswirksamer Wertzuwachs (Ressourcenaufkommen) eines Haushaltsjahres (§ 58 Nr. 14 GemHVO)
- **Gemeindeanteil Einkommensteuer:** Anteil am Einkommensteueraufkommen (Lohnsteuer, Einkommenssteuer und Kapitalertragssteuer), den Städte und Gemeinden aufgrund des Gesetzes zur Neuordnung der Gemeindefinanzen (Gemeindefinanzenreformgesetz) erhalten
- **Gemeindeanteil Umsatzsteuer:** Anteil am Umsatzsteueraufkommen, den Städte und Gemeinden aufgrund des Gesetzes zur Neuordnung der Gemeindefinanzen (Gemeindefinanzenreformgesetz) erhalten
- **Gewerbsteuer:** Steuer auf die Gewinne von Gewerbebetrieben
- **Grundsteuer A:** Steuer auf Land- und forstwirtschaftliche Grundstücke
- **Grundsteuer B:** Steuer auf Grundstücke
- **KIPB:** Förderprogramm im Rahmen des Kommunalinvestitionsprogrammgesetzes (Gesetz zur Stärkung der Investitionstätigkeit von Kommunen), bei dem sich der Bund mit einer Förderquote von bis zu 90% in Form eines Zuschusses beteiligt
- **KIPL:** Ergänzung zum Bundesprogramm (KIPB), bei dem auch Sanierungs- und Instandhaltungsmaßnahmen realisiert werden können und sich das Land mit einer Förderquote von 80% in Form eines Landesdarlehens beteiligt
- **Liquidität:** Flüssige Mittel, wie Bargeld, Bankguthaben o.Ä.; Fähigkeit Zahlungsverpflichtungen fristgerecht zu erfüllen
- **Schlüsselzuweisung:** Zweckungebundene Finanzzuweisungen des Landes Hessen an die Kommunen
- **Sonderbeitrag:** Für Darlehen aus dem Hessischen Investitionsfonds ist nach der regulären Tilgung ein sog. Sonderbeitrag zu zahlen

Liebe Offenbacher*innen,

Finanzhaushalt, Ergebnishaushalt, Investitionshaushalt, Erträge, Aufwendungen, Ergebnisse. In meiner Arbeit als Stadtkämmerer der Stadt Offenbach am Main hantiere ich täglich mit diesen Begrifflichkeiten. Um diese zu verstehen, braucht es jedoch eine Erklärung und jemanden, der einen an die Hand nimmt und durch den – so scheint es teilweise für Außenstehende – Dschungel der städtischen Finanzen führt.



Mit dieser Broschüre will ich an die Arbeit meiner Vorgänger anknüpfen und Ihnen die wichtigsten Begriffe, Daten und Fakten übersichtlich vorstellen. Denn Sie alle haben ein Recht darauf zu erfahren, wofür in dieser Stadt Geld ausgegeben wird, woher das Geld kommt und wer eigentlich die Entscheidungen trifft, wie viel Geld in den unterschiedlichsten Bereichen ausgegeben wird.

Die Politik und die Stadtverwaltung können nur gut funktionieren, wenn auch die Stadtgesellschaft gut funktioniert. Und das kann nur gelingen, wenn transparent und verständlich kommuniziert wird und die Bürgerinnen und Bürger einer Stadt verstehen, was und wofür im Rathaus tagtäglich gearbeitet wird. Denn nur wer Wissen hat, kann Dinge hinterfragen, mitreden, sich einbringen und schließlich dazu beitragen, die Stadt Stück für Stück weiterzuentwickeln.

In dieser Broschüre erhalten Sie daher einen Überblick über verschiedene Fragen und Themen:

- *Wie ist der Offenbacher Haushalt aufgebaut?*
- *Wie viel Geld ist für welche Zwecke vorgesehen?*
- *Welche freiwilligen Aufgaben werden von der Stadt wahrgenommen?*
- *Wie hat sich die Finanzsituation der Stadt Offenbach entwickelt?*

Natürlich bietet diese Broschüre nur einen Überblick und kann nicht an jeder Stelle ins Detail gehen. Aber Offenbach ist auch eine Stadt der kurzen Wege. Zögern Sie daher nicht, bei Fragen direkt auf uns zuzukommen. Sprechen Sie uns und Ihre gewählten Politikerinnen und Politiker an. Wir freuen uns auf den Kontakt mit Ihnen.

Mit den besten Grüßen

A handwritten signature in blue ink, which appears to read 'M. Wilhelm'. The signature is fluid and cursive.

Martin Wilhelm
Stadtkämmerer

Was ist ein Haushaltsplan?

Wie bei jedem privaten Haushalt, geht auch in der Stadt Offenbach nichts ohne eine gute Finanzplanung. Dazu stellt die Kommunalverwaltung umfassende Berechnungen an. Die Grundlage bildet der Haushaltsplan. Darin ist festgelegt, in welcher Höhe und wofür Geld ausgegeben werden kann oder auch muss, wie viele Erträge vorhanden sind und ob neue Schulden aufgenommen werden müssen. Dabei gilt der Haushaltsplan jeweils für ein Jahr. Der Plan ist notwendig, damit die vielfältigen Aufgaben, die der Stadt von Gesetzgeber und Bürgerschaft aufgetragen wurden, erfüllt werden können.

Der Haushaltsplan besteht aus dem Ergebnis- und einem Finanzhaushalt.

Im [Ergebnishaushalt](#) werden alle Erträge und Aufwendungen erfasst, also alle Vorgänge, die das Ergebnis der Stadt Offenbach verändern. Hierunter fallen beispielsweise Mieten für Dienstgebäude, laufende Kosten für Museen und Personalkosten der Mitarbeiter. In den abgebildeten Vorgängen, muss nicht zwingend Geld umgesetzt werden. Hierbei spielen vor allem die Abschreibungen eine große Rolle, da hier kein Zahlungsmittelfluss stattfindet.

Der [Finanzhaushalt](#) weist die tatsächlichen Ein- und Auszahlungen der Stadt Offenbach am Main aus. Dies umfasst beispielsweise das Begleichen von Rechnungen, die Erhebung von Gebühren und Beiträgen für verschiedene Leistungen oder die Rückzahlung von Krediten.

Im Finanzhaushalt werden demnach alle Geschäftsvorfälle abgebildet, in denen tatsächlich ein Zahlungsmittelfluss stattfindet.

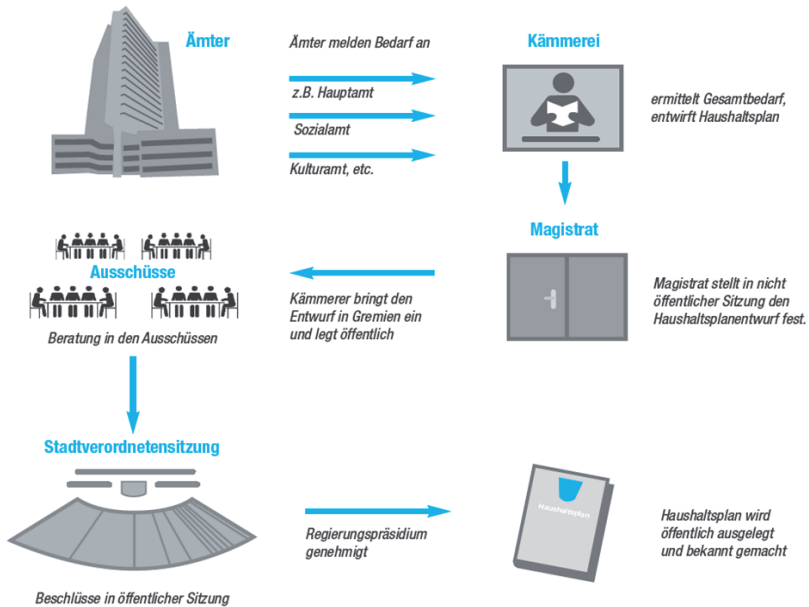
Bestandteil des Finanzhaushaltes ist auch der [Investitionshaushalt](#). Dieser beinhaltet alle Ein- und Auszahlungen, die eine Veränderung des Anlagevermögens darstellen. Hier werden zum Beispiel die Auszahlungen für den Bau einer neuen Schule oder die Anschaffungskosten eines neuen Feuerwehrfahrzeugs geführt. Einzahlungen sind in diesem Zusammenhang beispielsweise Zuschüsse für Investitionen, die vom Land oder dem Bund gewährt werden.

Strukturiert ist der Haushaltsplan in verschiedene Bereiche, die einen detaillierteren Überblick über die jeweils bereitgestellten finanziellen Mittel geben. Die Haushaltsverordnung für hessische Gemeinden (GemHVO §4 Absatz 2) nennt 16 solcher Bereiche, sogenannte [Produktbereiche](#).

Produktbereiche

01	Innere Verwaltung	09	Räumliche Planung und Entwicklung
02	Sicherheit und Ordnung	10	Bauen & Wohnen
03	Schulträgeraufgaben	11	Versorgung & Entsorgung
04	Kultur & Wissenschaft	12	Verkehrsflächen & -anlagen, ÖPNV
05	Soziale Leistungen	13	Natur & Landschaftspflege
06	Kinder-, Jugend-, und Familienhilfe	14	Umweltschutz
07	Gesundheitsdienste	15	Wirtschaft & Tourismus
08	Sportförderung	16	Allgemeine Finanzwirtschaft

Wie entsteht der Haushaltsplan?



Mehr erfahren im Video über den Haushalt der Stadt Offenbach:
www.offenbach.de/haushaltsvideo

Ergebnishaushalt

Um die vielfältigen städtischen Aufgaben zu erfüllen, sind erhebliche Summen erforderlich. Die Stadt gibt pro Kopf der Bevölkerung jährlich zwischen 4.000 und 5.000 Euro aus.

Die Stadtverwaltung Offenbach hat seit 2018 im Jahresergebnis stets ein positives Ergebnis ausweisen können, weil sie durch erhebliche Konsolidierungsbemühungen und das konzentrierte Bestreben die eigene finanzielle Ertragsfähigkeit zu steigern darauf hingearbeitet hat, ein positives Verhältnis zwischen Erträgen und Aufwendungen herzustellen.

Die Zunahme der Schwierigkeiten dies weiterhin zu gewährleisten, haben sich jüngst im Haushaltsplanungsprozess 2023 gezeigt. Der genehmigte Haushaltsplan sieht für 2023 zwar ein positives Ergebnis vor, in der mittelfristigen Haushaltsplanung für die Jahre 2024 bis 2026 sind die Ergebnishaushalte jedoch defizitär. Diese Defizite der mittelfristigen Ergebnisplanung können aus Rücklagen aus Überschüssen des ordentlichen Ergebnisses gedeckt werden.

Um in Zukunft weiterhin einen ausgeglichenen Ergebnishaushalt sicherstellen zu können, gilt das Gebot einer sparsamen und wirtschaftlichen Haushaltsführung.

Investitionshaushalt

Das Ergebnis des Investitionshaushalts ist negativ, da die Stadt Offenbach mehr Auszahlungen tätigt, als sie Einzahlungen für Investitionen, z.B. durch Zuschüsse des Landes bzw. des Bundes, generiert.

Um alle notwendigen Investitionen tätigen zu können, muss die Stadt Offenbach Kredite in Höhe dieses Zahlungsmittelfehlbedarfs aus Investitionstätigkeit aufnehmen.

Insgesamt liegt der planerische Zahlungsmittelfehlbedarf aus Investitionstätigkeit der Stadt Offenbach für das Jahr 2023 bei etwa 98 Millionen Euro.

Personaleinsatz in den städtischen Ämtern

Die Stadt Offenbach am Main beschäftigt 1.611 Mitarbeiter:Innen, um die verschiedenen Aufgaben erfüllen zu können (Stand: Dezember 2022).

Die folgende Aufstellung verschafft einen Überblick über die städtischen Ämter, in welchen Produktbereichen (PB) diese hauptsächlich tätig sind und wie viele Mitarbeiter den jeweiligen Produktbereichen¹ zugeordnet sind:

Städtisches Amt	PB	Pers.	Städtisches Amt	PB	Pers.
00 Stadtverordnetenbüro	01	7	42 Stadtbibliothek	04	32
10 Hauptamt	01, 02	61	43 Volkshochschule	04	42
11 Personalamt	01	68	44 Klingspor Museum	04	13
13 Amt für Öffentlichkeitsarbeit	01	10	46 Haus der Stadtgeschichte	04	20
14 Revisionsamt	01	10	49 Amt für Kulturmanagement	04	25
17 Personalvertretung	01	7	50 Sozialamt	05,06	95
18 Frauenbüro	01	6	51 Jugendamt	05, 06	250
20 Kämmerei, Kasse & Steuern	01,12, 16	62	52 Sportamt	08	6
30 Rechtsamt	01	17	53 Stadtgesundheitsamt	07	73
31 Bürgerbüro	02	79	59 Amt für Veterinärwesen	07	11
32 Ordnungsamt	02	117	60 Amt für Planen & Bauen	01,02, 09,12, 13	82
33 Amt für Umwelt, Energie & Klimaschutz	14	21	62 Vermessungsamt	09	24
35 Wohnungs-, Versicherungs- & Standesamt	02	31	63 Bauaufsichtsamt	10	32
37 Feuerwehr	02	216	80 Wirtschaftsförderung & Liegenschaften	10,13, 15	20
39 Ausländeramt	02	33	82 Amt für Mobilität	12	15
40 Stadtschulamt	03	66			

¹ PB 11 wird von der Stadtwerke Offenbach Holding GmbH (SOH) übernommen (siehe S.35). Die Aufgaben aus PB 16 werden von Mitarbeitern des PB 01 übernommen.

Besonderheiten

Kommunaler Schutzschirm

Von 2013 bis 2019 nahm die Stadt Offenbach am Programm „Kommunaler Schutzschirm“ teil – häufig als Rettungsschirm bezeichnet.

Das Programm des Landes Hessen diente der Teilentschuldung besonders finanzschwacher Kommunen mit dem Ziel, deren finanzielle Leistungsfähigkeit wiederherzustellen. Hauptbestandteil des Programmes war die Übernahme von 46 Prozent (bei Städten und Gemeinden) bzw. 34 Prozent (bei Landkreisen) der Altschulden durch das Land Hessen.

Im Rahmen des Programms wurden Schulden der Stadt Offenbach in Höhe von insgesamt 211 Mio. € abgelöst. Als damit verbundene Auflage sollte bis zum Jahr 2022 ein ausgeglichener Haushalt im ordentlichen Ergebnis erreicht werden.

Das Landesprogramm wurde aufgrund der Corona-Pandemie mit Inkrafttreten des Corona-Kommunalpaketes rückwirkend zum 31.12.2019 beendet. Damit einhergehend wurde die Erfüllung der Auflage unterstellt.

Kommunaler Finanzausgleich (KFA)

Durch die Neuregelung des kommunalen Finanzausgleichs zum 01.01.2016 entfielen neben einigen besonderen Finanzzuweisungen auch gewichtige Investitionszuweisungen, insbesondere

die Allgemeine Investitionspauschale und die Schulbaupauschale.

Durch den Wegfall der genannten Zuweisungen wurde jedoch ab 2016 die Schlüsselmasse der zu verteilenden Mittel entsprechend erhöht.

Die Schlüsselzuweisung ist seit 2016 im städtischen Haushalt die größte Einnahmeposition im mittleren dreistelligen Mio.-Bereich und stellt für die Stadt eine wichtige Einnahmequelle zur Finanzierung ihrer Aufgaben dar.

HESSENKASSE

Die Hessenkasse ist ein einmaliges Entschuldungsprogramm, das die hessischen Kommunen bei der Entschuldung ihrer Liquiditätskredite und bei der Förderung kommunaler Investitionen unterstützen soll.

179 Kommunen wurden vom Land Hessen unterstützt, indem das Land insgesamt bereits 4,9 Milliarden Euro Schulden übernommen hat.

Für die Stadt Offenbach bedeutete dies eine Entlastung von 564 Millionen Euro zum 01.07.2018 und somit auch eine Reduzierung der Pro-Kopf-Verschuldung.

Gleichzeitig hat sich die Stadt Offenbach dazu verpflichtet ab 2022 bis zum Jahr 2048 jährlich einen Beitrag in Höhe von rund 3,1 Mio. € an die Hessenkasse zu zahlen.

Die finanzielle Leistungsfähigkeit der Stadt Offenbach

Kommunales Auswertungssystem Hessen (kash)

Die finanzielle Leistungsfähigkeit einer Kommune nimmt u.a. Einfluss auf die Beurteilung der Genehmigungsfähigkeit von Verpflichtungsermächtigungen oder Kreditaufnahmen.

Wie sich die Beurteilung der finanziellen Leistungsfähigkeit gestaltet, ist gesetzlich festgelegt und wird als Kommunales Auswertungssystem Hessen (kash) bezeichnet. Hierbei erfolgt eine Gesamtbewertung der finanziellen Situation einer Kommune durch die Einbeziehung von festgelegten Indikatoren. Das erzielte Ergebnis wird mit Hilfe eines Ampelsystems in drei Stufen kategorisiert.

Bewertung des Planjahres 2023:

Indikator	Erläuterung der Bewertung	Gewichtung (in %)	Wert des Indikators	Indikator je Einwohner	Bewertung	Bewertung (gewichtet)
ordentliches Ergebnis für 2023*	Überschuss ($> + 5 \text{ € je Einwohner}$) = 1; jahresbezogener Haushaltsausgleich	40%	1.242.588,00 €	9,54 €	1,00	40%
	(- 5 € bis + 5 € oder durch Rücklage je Einwohner) = 0,75; defizitär ($< - 5 \text{ € bis } - 40 \text{ €}$) = 0,5; defizitär ($< - 40 \text{ € bis } - 75 \text{ €}$) = 0,25; defizitär (weniger als - 75 € je Einwohner) = 0 kein Ausgleich nötig					
Bestand ordentliche Rücklage zum 31.12.2022	Bestand = 1 kein Bestand ($\leq 0 \text{ €}$) = 0	5%	96.961.143,70 €	744,25 €	1,00	5%
ordentliche Fehlbeträge aus Vorjahren	Verrechnungswert $\geq 0 = 1$; Verrechnungswert $< 0 = 0$	5%	0,00 €	0,00 €	1,00	5%
Bestand der Liquiditätsreserve für 2023	Vollständig gebildet = 1 Teilweise gebildet ($\geq 50 \%$) = 0,5 Unzureichend bzw. nicht gebildet ($< 50 \%$) = 0	5%	Bestand vollständig gebildet		1,00	5%
Ausweis von Eigenkapital**	positiver Eigenkapitalbestand = 1; negativer Eigenkapitalbestand ($\leq 0 \text{ €}$) = 0	5%	262.797.070,87 €	2.017,17 €	1,00	5%
Verbindlichkeiten aus Liquiditätskrediten zum 31.12.2022	kein Bestand ($= 0 \text{ €}$) = 1 Bestand ($> 0 \text{ €}$) = 0	5%	0,00 €	0,00 €	1,00	5%
Verbindlichkeiten ggü. Sondervermögen Hessenkasse zum 31.12.2022	kein Bestand ($= 0 \text{ €}$) = 1 Bestand ($> 0 \text{ €}$) = 0	5%	89.707.150,00 €	688,57 €	0,00	0%
Zahlungsmittelfluss lfd. Verwaltungstätigkeit abzgl. Tilgung & Zahlungen Sondervermögen Hessenkasse für 2023	Saldo $> 5 \text{ €} = 1$ von 0 € bis + 5 € = 0,5 Saldo $< 0 \text{ €} = 0$	30%	582.972,00 €	4,47 €	0,50	15%
					Summe:	80%
					Status:	

*bei geplantem Fehlbetrag im ord. Ergebnis, erfolgt Ausgleich durch ord. Rücklage
**Bilanzwert der letzten aufgestellten Bilanz

Erläuterung zur Grafik:		
$\geq 70\%$	Kommune gilt als leistungsfähig	
$< 70\%$ - $> 40\%$	Kommune gilt als eingeschränkt leistungsfähig	
$\leq 40\%$	Kommune gilt als nicht mehr leistungsfähig	

Der Haushalt im Überblick

Ergebnishaushalt (ordentlich in Euro)

Jahr	Erträge	Aufwendungen	Ergebnis
2021 <i>(Ergebnis)</i>	590.852.653	563.491.506	27.361.147
2022 <i>(Planung)</i>	546.140.636	567.992.016	-21.851.380
2023 <i>(Planung)</i>	587.091.122	585.848.534	1.242.588

Aufschlüsselung der größten Einnahmepositionen 2023

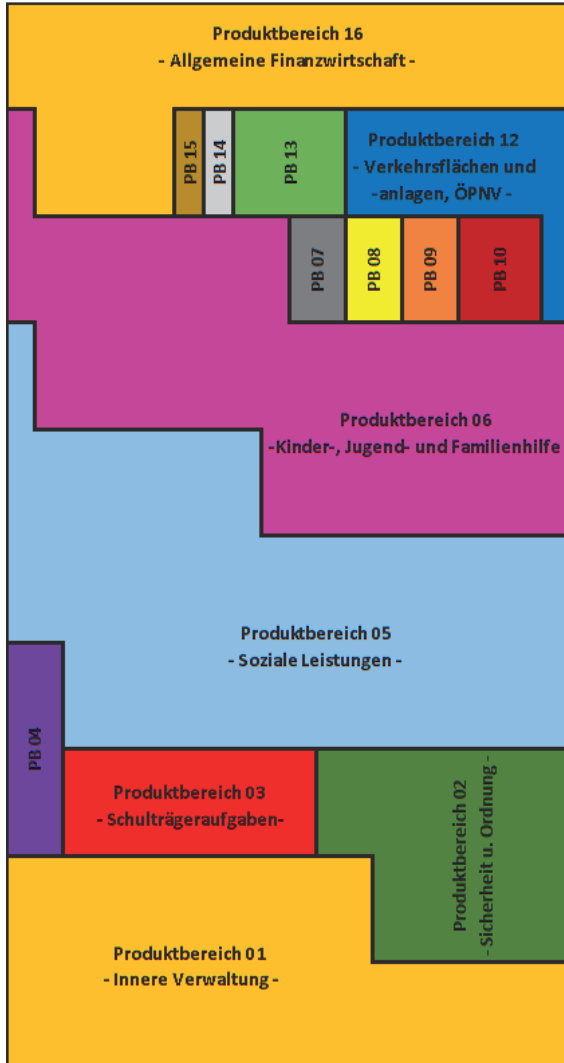
Pos.	Bezeichnung	Betrag
1.	Schlüsselzuweisung	218.815.847
2.	Gewerbesteuer	82.000.000
3.	Gemeindeanteil Einkommensteuer	63.750.000
4.	Grundsteuer B	43.500.000
5.	Erstattungen vom Bund für Grundsicherung gem. SGB XII	31.645.000

Zahlungsmittelfluss aus Investitionstätigkeit (in Euro)

Jahr	Einzahlungen	Auszahlungen	Ergebnis
2021 <i>(Ergebnis)</i>	49.570.563	70.138.833	-20.568.270
2022 <i>(Planung)</i>	19.878.435	100.749.698	-80.871.263
2023 <i>(Planung)</i>	22.010.463	120.053.552	-98.043.089

Übersicht der anteiligen Aufwendungen pro Produktbereich

Die nachfolgende Darstellung gibt Aufschluss darüber wie groß die Anteile der jeweiligen Produktbereiche am Gesamtvolumen der Aufwendungen des städtischen Ergebnishaushalts 2023 sind:



00 - Erläuterung des Aufbaus

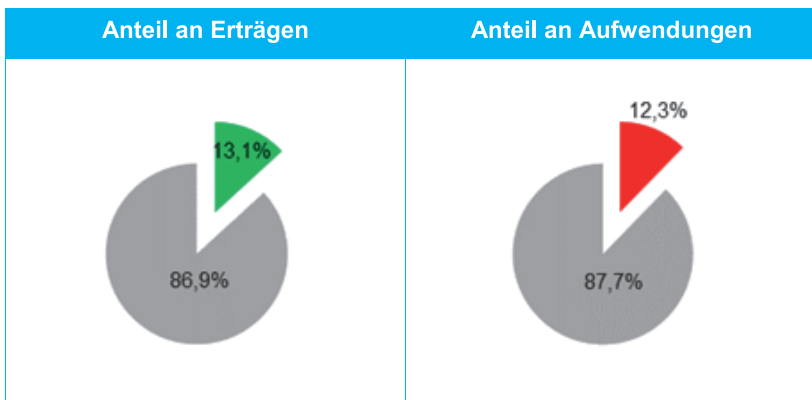
An dieser Stelle wird zunächst ein kleiner Einblick in den jeweiligen Produktbereich gewährt und kurz skizziert, welche Aufgaben und Leistungen im Einzelnen in diesem Produktbereich erbracht werden.

Ergebnishaushalt (ordentlich in Euro)

Jahr	Erträge	Aufwendungen	Ergebnis
2021 <i>(Ergebnis)</i>	Hier werden die Zahlen des <u>ordentlichen Ergebnisses</u> , bestehend aus der Summe der ordentlichen Erträge bzw. Aufwendungen und den Finanzerträgen bzw. -aufwendungen, dargestellt. Die Spalte „ <u>Ergebnis</u> “ stellt das ordentliche Ergebnis des jeweiligen Produktbereichs dar und ist die Differenz aus Erträgen und Aufwendungen.		
2022 <i>(Planung)</i>			
2023 <i>(Planung)</i>			

Anteil des Produktbereichs am Ergebnishaushalt 2023

Die Tortendiagramme in diesem Abschnitt veranschaulichen den Anteil des Produktbereichs an den gesamten Erträgen bzw. Aufwendungen für das Jahr 2023.



Zahlungsmittelfluss aus Investitionstätigkeit (in Euro)

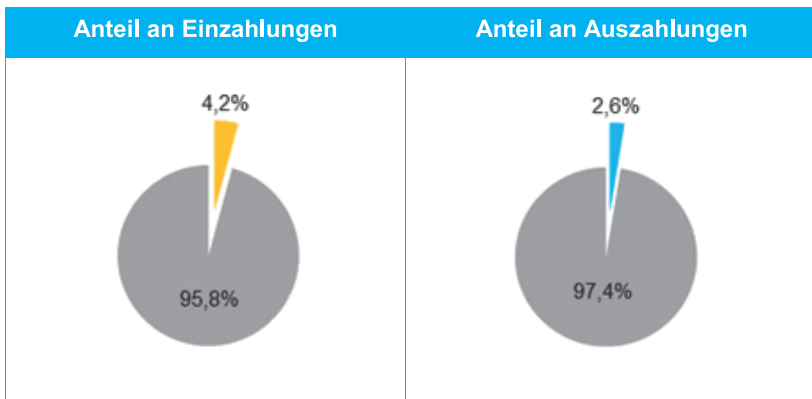
Jahr	Einzahlungen	Auszahlungen	Ergebnis
2021 <i>(Ergebnis)</i>	Hier werden die <u>Ein- und Auszahlungen aus Investitionstätigkeiten</u> der letzten drei Jahre dargestellt. Die Spalte „Ergebnis“ stellt den Zahlungsmittelüberschuss bzw. -fehlbedarf des jeweiligen Produktbereichs dar und ist die Differenz aus Einzahlungen und Auszahlungen.		
2022 <i>(Planung)</i>			
2023 <i>(Planung)</i>			

Investitionen und Investitionsförderungsmaßnahmen 2023 (in Euro)

Pos.	Bezeichnung	Betrag
1.	Diese Tabelle listet die drei größten Investitionen und Investitionsförderungsmaßnahmen bezogen auf das Jahr 2023 auf.	
2.	<u>Die aufgeführten Beträge beziehen sich lediglich auf den Haushaltsansatz für Auszahlungen des Haushaltsjahres 2023. Die Gesamtkosten der Investition werden an dieser Stelle nicht dargestellt.</u>	
3.		

Anteil des Produktbereichs am Investitionshaushalt 2023

Die Tortendiagramme in diesem Abschnitt veranschaulichen den Anteil des Produktbereichs an den gesamten Einzahlungen bzw. Auszahlungen aus Investitionstätigkeit für das Jahr 2023.



PRODUKTBEREICHE

01 - Innere Verwaltung

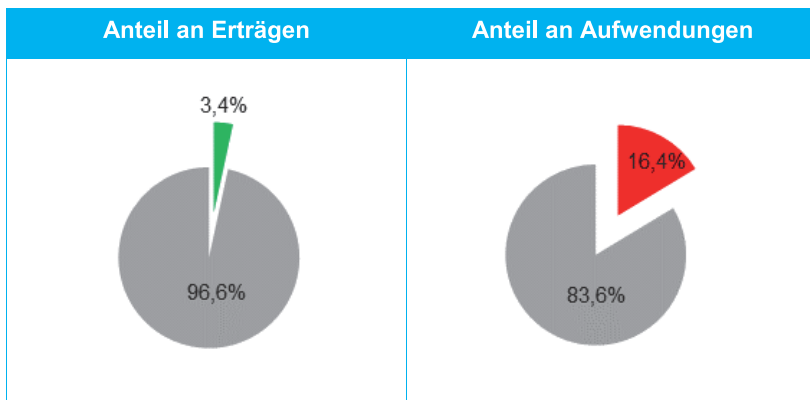
Zum Produktbereich Innere Verwaltung gehören die Ämter, deren Arbeit eine geringe Wirkung nach außen haben. Sie treffen wichtige Entscheidungen, welche die Funktionsfähigkeit der Stadtverwaltung gewährleisten sollen. Zum Beispiel kümmert sich das Personalamt um alle Angelegenheiten der Bediensteten der Stadt Offenbach. Diese Aufwendungen werden hier aufgeführt.



Ergebnishaushalt (ordentlich in Euro)

Jahr	Erträge	Aufwendungen	Ergebnis
2021 <i>(Ergebnis)</i>	17.719.651	96.897.717	-79.178.066
2022 <i>(Planung)</i>	19.540.204	90.467.084	-70.926.880
2023 <i>(Planung)</i>	19.922.077	95.864.468	-75.942.391

Anteil des Produktbereichs am Ergebnishaushalt 2023



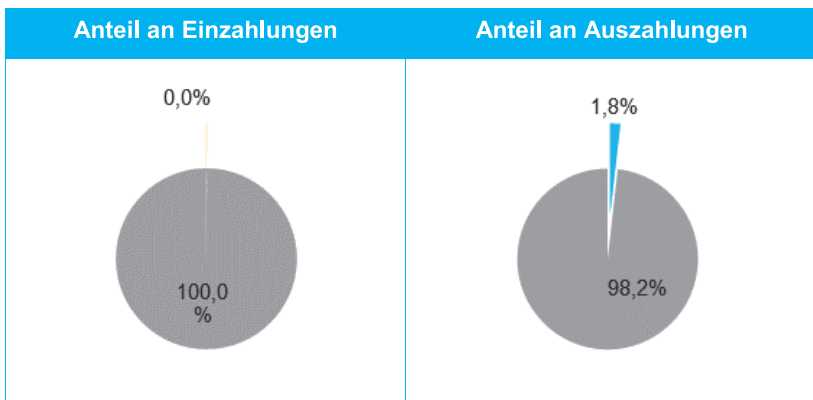
Zahlungsmittelfluss aus Investitionstätigkeit (in Euro)

Jahr	Einzahlungen	Auszahlungen	Ergebnis
2021 <i>(Ergebnis)</i>	2.943.266	4.429.846	-1.486.580
2022 <i>(Planung)</i>	10.000	1.591.900	-1.581.900
2023 <i>(Planung)</i>	10.000	2.168.800	-2.158.800

Investitionen und Investitionsförderungsmaßnahmen 2023 (in Euro)

Bezeichnung		Betrag
1.	Diverse Beschaffungen Hauptamt, Abt. 1	1.522.400
2.	Sonder- bzw. Zukunftsinvestitionsprogramm Schulträger Darlehen	539.000
3.	Projektbudget Raumplanung	370.000

Anteil des Produktbereichs am Investitionshaushalt 2023



02 - Sicherheit & Ordnung

Feuerwehr, Stadtpolizei, Rettungsdienste aber auch unter anderem Wahlen fallen in diesen Produktbereich.

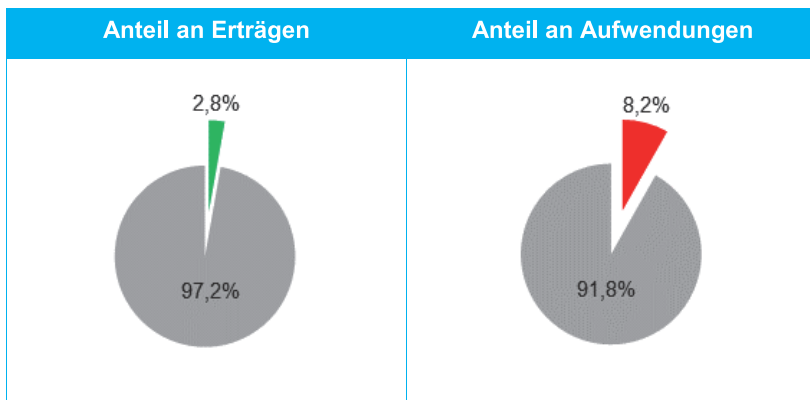
Wenn die Feuerwehr Offenbach ein neues Löschfahrzeug benötigt oder die Rettungsdienste einen neuen Krankenwagen, werden hier die dazugehörigen Rechnungen verbucht und bezahlt. Auch die Aufwendungen, die für Wahlen in Offenbach anfallen werden hier abgebildet.



Ergebnishaushalt (ordentlich in Euro)

Jahr	Erträge	Aufwendungen	Ergebnis
2021 <i>(Ergebnis)</i>	11.394.077	34.819.230	-23.425.153
2022 <i>(Planung)</i>	14.451.702	42.658.484	-28.206.782
2023 <i>(Planung)</i>	16.474.797	48.026.110	-31.551.313

Anteil des Produktbereichs am Ergebnishaushalt 2023



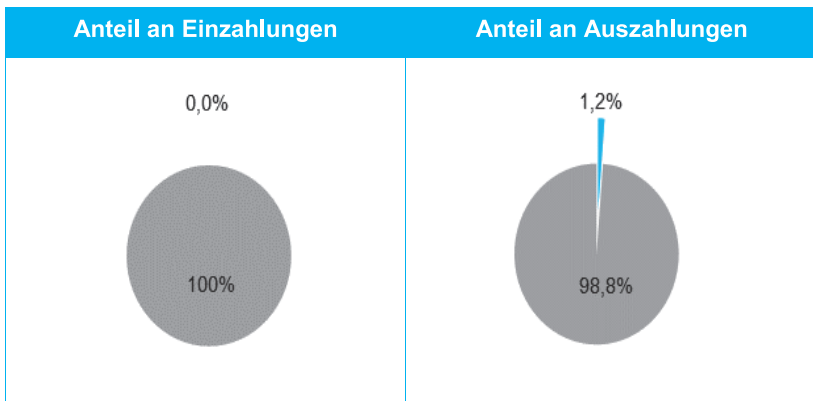
Zahlungsmittelfluss aus Investitionstätigkeit (in Euro)

Jahr	Einzahlungen	Auszahlungen	Ergebnis
2021 <i>(Ergebnis)</i>	244.790	1.360.347	-1.115.557
2022 <i>(Planung)</i>	-	4.252.000	-4.252.000
2023 <i>(Planung)</i>	-	1.483.500	-1.483.500

Investitionen und Investitionsförderungsmaßnahmen 2023 (in Euro)

	Bezeichnung	Betrag
1.	Beschaffungen Technik zur Gefahrenabwehr	753.500
2.	Aufbau Bevölkerungswarnstruktur	290.000
3.	Feuer- und Rettungswache - Anpassung Raumbedarf gem. BEP ² (ASB-Gebäude)	150.000

Anteil des Produktbereichs am Investitionshaushalt 2023



² Bedarfs- und Entwicklungsplan.

03 - Schulträgeraufgaben

In Offenbach sind derzeit 18.341 Kinder und Jugendliche eingeschult, 403 gehen in die Vorlaufkurse der Grundschulen. Um genügend Kapazität vorzuhalten, unterhält die Stadt Offenbach derzeit 13 Grundschulen, drei Gymnasien, zwei integrierte Gesamtschulen, vier integrierte Gesamtschulen mit einer Grundschule, drei Förderschulen und drei berufliche Schulen. Nach dem Schuljahreswechsel im Herbst wird auch das neugegründete vierte Gymnasium von Schüler*innen besucht werden.

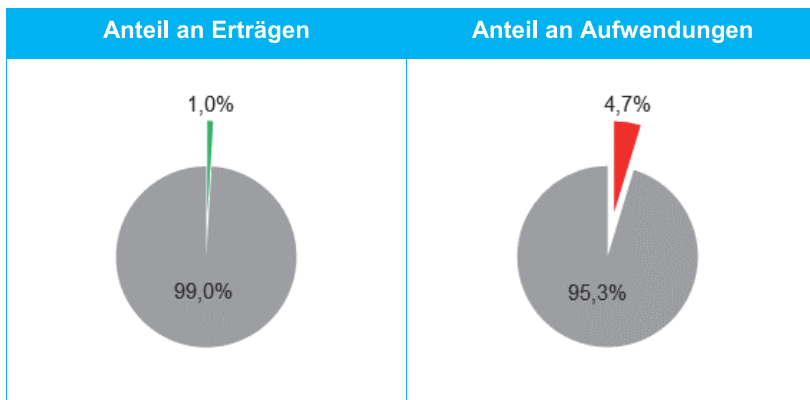


Weiterhin gibt es zwei Grundschulen, eine Gesamtschule mit gymnasialer Oberstufe, ein Abendgymnasium, eine Grund- Haupt- und Realschule, eine Förderschule und eine berufliche Schule in privater Trägerschaft sowie eine berufliche Schule in Trägerschaft des Kreises Offenbach (Stand: Mai 2023).

Ergebnishaushalt (ordentlich in Euro)

Jahr	Erträge	Aufwendungen	Ergebnis
2021 <i>(Ergebnis)</i>	3.938.881	22.259.466	-18.320.585
2022 <i>(Planung)</i>	5.239.182	27.362.774	-22.123.592
2023 <i>(Planung)</i>	5.625.684	27.597.847	-21.972.163

Anteil des Produktbereichs am Ergebnishaushalt 2023



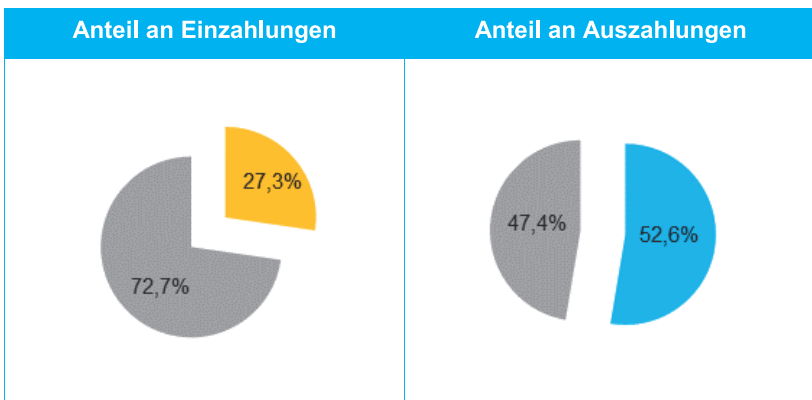
Zahlungsmittelfluss aus Investitionstätigkeit (in Euro)

Jahr	Einzahlungen	Auszahlungen	Ergebnis
2021 <i>(Ergebnis)</i>	6.199.879	27.293.173	-21.093.294
2022 <i>(Planung)</i>	4.846.750	60.794.793	-55.948.043
2023 <i>(Planung)</i>	6.006.750	63.203.591	-57.196.841

Investitionen und Investitionsförderungsmaßnahmen 2023 (in Euro)

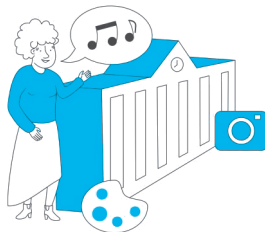
Bezeichnung		Betrag
1.	Neubau Grundschule mit Turnhalle und Kita in Bieber-Nord	16.083.339
2.	Geschwister-Scholl-Schule, Sanierung und Erweiterung	11.000.000
3.	Mathildenschule, Sanierung und Erweiterung	7.500.000

Anteil des Produktbereichs am Investitionshaushalt 2023



04 - Kultur & Wissenschaft

Kultur und Wissenschaft ist auch in Offenbach ein großes Thema. Es gibt drei Museen in Offenbach, die unter anderem die Geschichte der Stadt und der Lederindustrie zeigen. Ebenfalls leben in Offenbach 166 verschiedene Nationen für die sich viele Vereine einsetzen. Die Stadt Offenbach hat eine Stadtbibliothek, die für alle Einwohner*innen zugänglich ist.

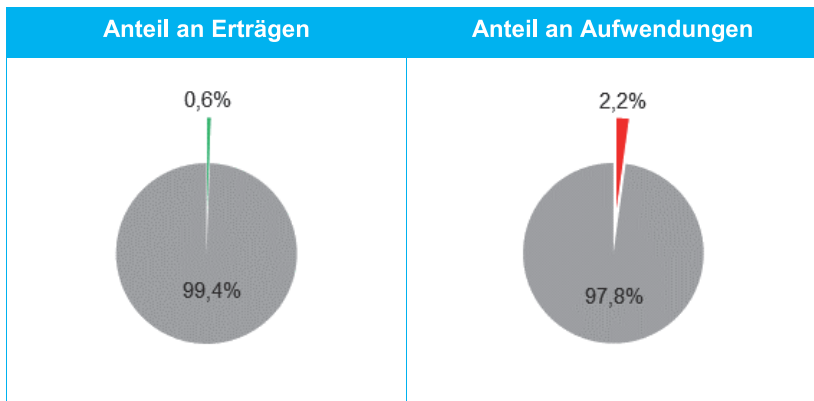


Auch die Musikszene in Offenbach und die Stadthalle mit ihren verschiedenen Veranstaltungen werden von der Stadt unterstützt. Die Volkshochschule, ein Lernort für alle Bürgerinnen und Bürger, ist in der Stadt Offenbach Anlaufstelle für Weiterbildungsfragen. Außerdem wird ein wesentlicher Beitrag zur Integration und gegenseitiger Toleranz geleistet.

Ergebnishaushalt (ordentlich in Euro)

Jahr	Erträge	Aufwendungen	Ergebnis
2021 <i>(Ergebnis)</i>	2.624.478	11.331.817	-8.707.339
2022 <i>(Planung)</i>	3.619.954	11.853.156	-8.233.202
2023 <i>(Planung)</i>	3.338.991	12.824.733	-9.485.742

Anteil des Produktbereichs am Ergebnishaushalt 2023



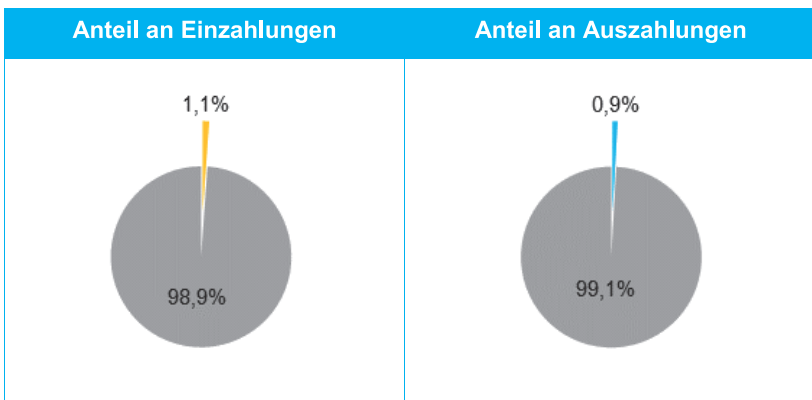
Zahlungsmittelfluss aus Investitionstätigkeit (in Euro)

Jahr	Einzahlungen	Auszahlungen	Ergebnis
2021 <i>(Ergebnis)</i>	69.127	257.490	-188.363
2022 <i>(Planung)</i>	500.000	434.700	65.300
2023 <i>(Planung)</i>	250.000	1.064.700	-814.700

Investitionen und Investitionsförderungsmaßnahmen 2023 (in Euro)

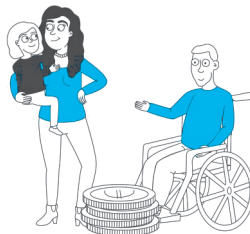
Bezeichnung		Betrag
1.	Gesamtsanierung und Neukonzeption Deutsches Ledermuseum	750.000
2.	Anschaffungen für die Volkshochschule	152.000
3.	Anschaffungen für das Haus der Stadtgeschichte (Archiv)	60.600

Anteil des Produktbereichs am Investitionshaushalt 2023



05 - Soziale Leistungen

In diesem Produktbereich wird aufgeführt, welche Ausgaben die Stadt für die Erfüllung der Bundesgesetze im Sozialbereich verpflichtet ist zu tätigen. Der wichtigste Punkt sind dabei die Mietkosten für Arbeitslose, die so genannten Kosten der Unterkunft (KdU). Sie werden durch das kommunale Jobcenter der Stadt Offenbach, der MainArbeit, ausbezahlt.

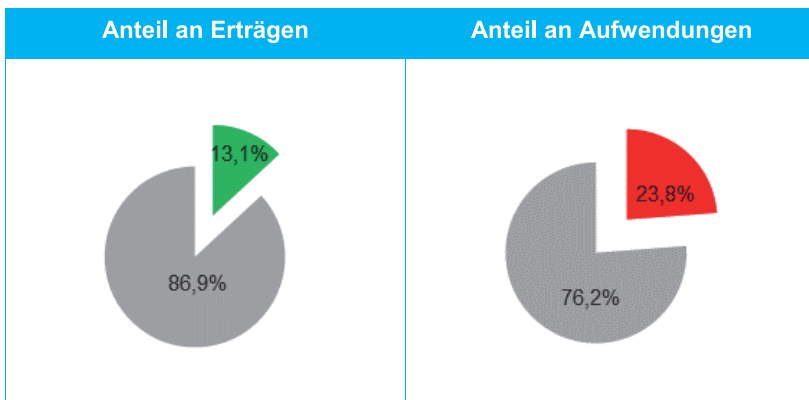


Weitere Ausgaben fallen im Sozialamt z.B. für Inklusion und für Menschen, deren Rente im Alter kein lebenswürdiges Leben ermöglicht oder im Jugendamt für Unterhaltsvorschußleistungen an.

Ergebnishaushalt (ordentlich in Euro)

Jahr	Erträge	Aufwendungen	Ergebnis
2021 <i>(Ergebnis)</i>	68.575.246	128.090.529	-59.515.283
2022 <i>(Planung)</i>	76.957.451	133.334.950	-56.377.499
2023 <i>(Planung)</i>	77.168.387	139.488.244	-62.319.857

Anteil des Produktbereichs am Ergebnishaushalt 2023



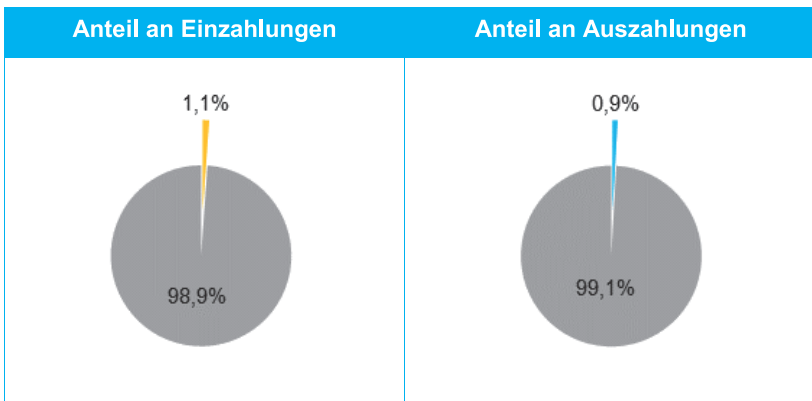
Zahlungsmittelfluss aus Investitionstätigkeit (in Euro)

Jahr	Einzahlungen	Auszahlungen	Ergebnis
2021 <i>(Ergebnis)</i>	180.957	17.196	163.761
2022 <i>(Planung)</i>	42.050	40.400	1.650
2023 <i>(Planung)</i>	42.050	40.400	1.650

Investitionen und Investitionsförderungsmaßnahmen 2023 (in Euro)

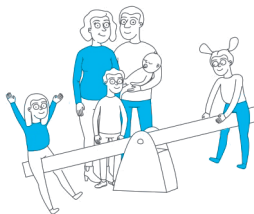
Bezeichnung		Betrag
1.	Gewährung von Genossenschaftsanteilen	20.000
2.	Diverse Anschaffungen Sozialamt	15.400
3.	Zuschüsse freie Träger der Wohlfahrtspflege	5.000

Anteil des Produktbereichs am Investitionshaushalt 2023



06 - Kinder-, Jugend- & Familienhilfe

Auch im Rahmen der Kinder-, Jugend- und Familienhilfe ist die Stadt Offenbach durch Bundesgesetze zu Ausgaben verpflichtet. Der finanziell größte Aspekt ist die Finanzierung der Krabbelstuben- und KiTa-Plätze, denn die Gebühren der Eltern decken nur rund ein Drittel der Betriebskosten. Der übrige Anteil wird durch die Stadt bezuschusst.

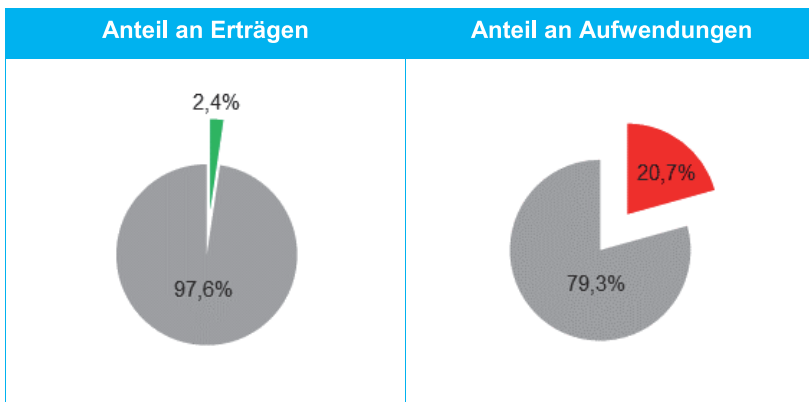


Hier werden aber auch die Ausgaben aufgeführt, die entstehen, wenn das Jugendamt Familien in misslichen Lagen bei der Bewältigung und Organisation ihres Alltags unterstützt.

Ergebnishaushalt (ordentlich in Euro)

Jahr	Erträge	Aufwendungen	Ergebnis
2021 <i>(Ergebnis)</i>	24.044.717	117.386.638	-93.341.921
2022 <i>(Planung)</i>	13.940.221	123.061.719	-109.121.498
2023 <i>(Planung)</i>	13.825.868	121.180.493	-107.354.625

Anteil des Produktbereichs am Ergebnishaushalt 2023



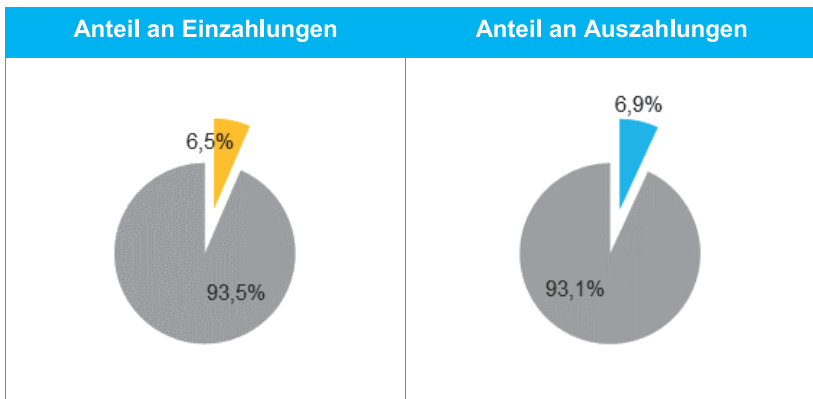
Zahlungsmittelfluss aus Investitionstätigkeit (in Euro)

Jahr	Einzahlungen	Auszahlungen	Ergebnis
2021 <i>(Ergebnis)</i>	2.190.002	2.391.966	-201.964
2022 <i>(Planung)</i>	2.450.000	3.763.500	-1.313.500
2023 <i>(Planung)</i>	1.428.000	8.288.284	-6.860.284

Investitionen und Investitionsförderungsmaßnahmen 2023 (in Euro)

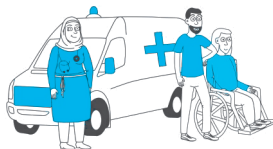
Bezeichnung		Betrag
1.	Neubau Charly-Stürz-Heim, Jugendzentrum mit Hort und Ganztagsbetreuung Ludwig-Dern-Schule	4.700.000
2.	Neubau Kita Friedensstraße	3.100.784
3.	Kita 2 Neusalzerstraße, Sanierung Fassade	400.000

Anteil des Produktbereichs am Investitionshaushalt 2023



07 - Gesundheitsdienste

Für den Gesundheitsbereich sind in erster Linie das Stadtgesundheitsamt (Schuleingangsuntersuchungen, zahnmedizinische Beratung in den Schulen, amtsärztliche Begutachtungen, Belehrungen nach dem Infektionsschutzgesetz, Hygienekontrollen in Gemeinschafts- und medizinischen Einrichtungen, Psychosozialer Dienst) und das Amt für Veterinärwesen und Verbraucherschutz in Offenbach zuständig.

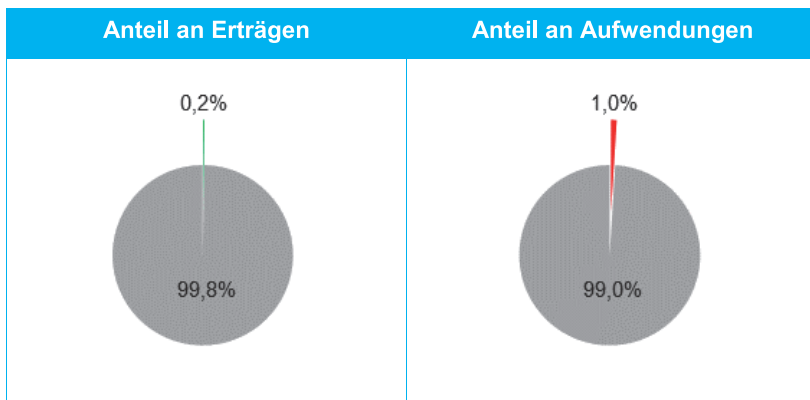


Das Veterinäramt kümmert sich um die Überwachung des Lebensmittelverkaufs, damit keine verdorbenen Waren an die Bürger*innen verkauft werden. Ebenso wird die Einhaltung aller Vorschriften der Hygiene- und Lebensmittelverarbeitung in Gaststätten überwacht.

Ergebnishaushalt (ordentlich in Euro)

Jahr	Erträge	Aufwendungen	Ergebnis
2021 <i>(Ergebnis)</i>	25.145.456	30.588.060	-5.442.604
2022 <i>(Planung)</i>	2.838.235	5.960.966	-3.122.731
2023 <i>(Planung)</i>	1.458.152	5.736.682	-4.278.530

Anteil des Produktbereichs am Ergebnishaushalt 2023



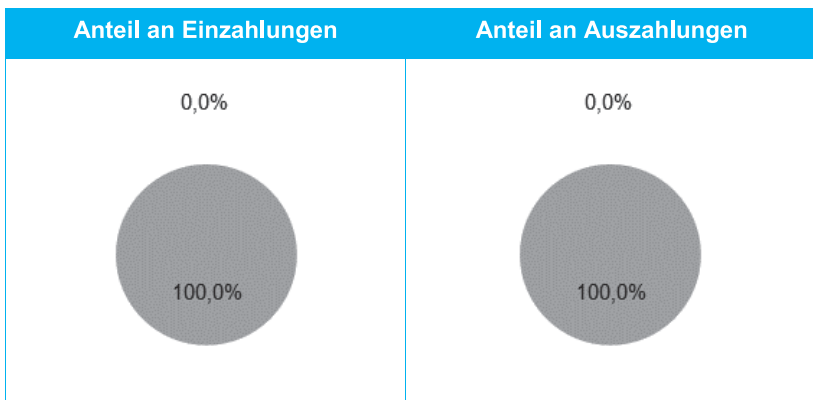
Zahlungsmittelfluss aus Investitionstätigkeit (in Euro)

Jahr	Einzahlungen	Auszahlungen	Ergebnis
2021 <i>(Ergebnis)</i>	238.091	53.046	185.045
2022 <i>(Planung)</i>	-	40.000	-40.000,00
2023 <i>(Planung)</i>	-	34.000	-34.000,00

Investitionen und Investitionsförderungsmaßnahmen 2023 (in Euro)

Bezeichnung		Betrag
1.	Diverse Anschaffungen Amt 53	34.000
2.	-	-
3.	-	-

Anteil des Produktbereichs am Investitionshaushalt 2023



08 - Sportförderung

Sport ist in vielerlei Hinsicht ein wichtiger Ausgleichspunkt für die Gesellschaft. Sportliche Aktivitäten werden in Offenbach durch 92 Sportvereine gefördert (Stand: 31.12.2022).



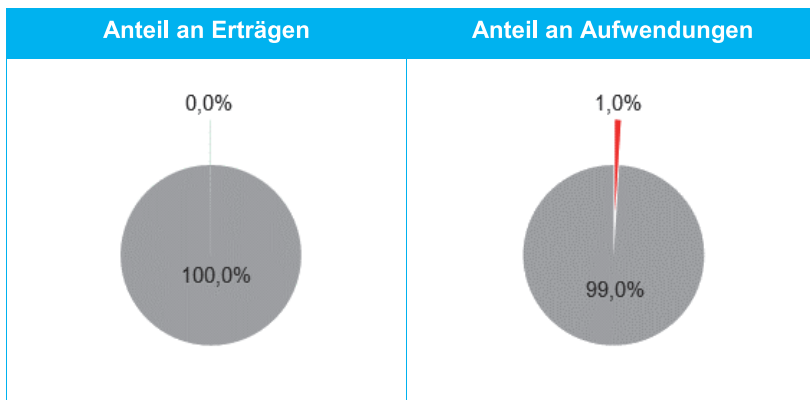
Diesem Produktbereich sind vor allem die Sportplätze der Stadt Offenbach zuzuordnen. Der Bereich beinhaltet die Zuschüsse der Stadt Offenbach an einzelne Vereine.

So wird beispielsweise das Freibad auf der Rosenhöhe von der Stadt Offenbach bezuschusst.

Ergebnishaushalt (ordentlich in Euro)

Jahr	Erträge	Aufwendungen	Ergebnis
2021 <i>(Ergebnis)</i>	99.445	4.519.838	-4.420.393
2022 <i>(Planung)</i>	91.800	5.521.682	-5.429.882
2023 <i>(Planung)</i>	81.330	5.834.431	-5.753.101

Anteil des Produktbereichs am Ergebnishaushalt 2023



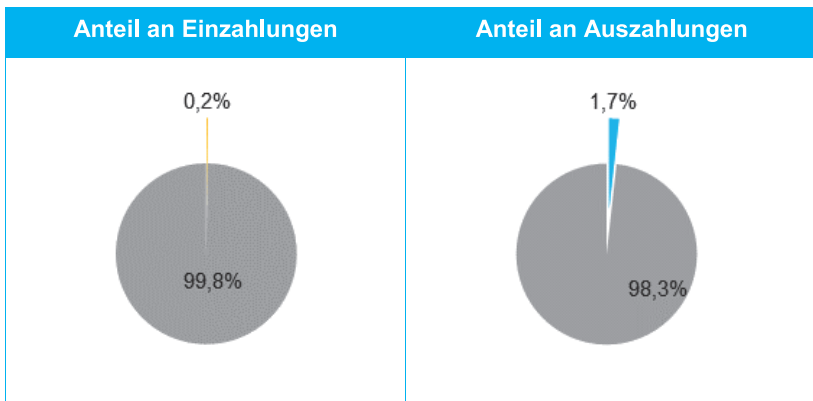
Zahlungsmittelfluss aus Investitionstätigkeit (in Euro)

Jahr	Einzahlungen	Auszahlungen	Ergebnis
2021 <i>(Ergebnis)</i>	59.254	1.592.249	-1.532.995
2022 <i>(Planung)</i>	6.050	1.297.000	-1.290.950
2023 <i>(Planung)</i>	51.760	2.097.000	-2.045.240

Investitionen und Investitionsförderungsmaßnahmen 2023 (in Euro)

Bezeichnung		Betrag
1.	Erneuerungen Sportanlagen	2.000.000
2.	Diverse Anschaffungen Sportamt	37.000
3.	Zuschüsse für Vereinsbauvorhaben	30.000

Anteil des Produktbereichs am Investitionshaushalt 2023



09 - Räumliche Planung & Entwicklung

Für den Produktbereich Räumliche Planung und Entwicklung sind hauptsächlich die Ämter zuständig, die mit dem Bauwesen in Verbindung stehen, wie zum Beispiel das Amt für Stadtplanung, Verkehrs- und Baumanagement, das Vermessungsamt, das Bauaufsichtsamt sowie das Amt für Wirtschaftsförderung und Liegenschaften.

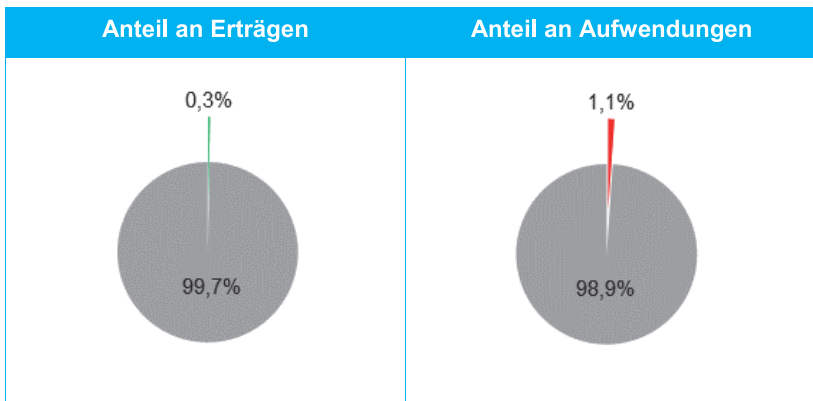


Diese Ämter sorgen dafür, dass die Wohnviertel in Stand gehalten werden und neue Wohnbereiche geschaffen werden.

Ergebnishaushalt (ordentlich in Euro)

Jahr	Erträge	Aufwendungen	Ergebnis
2021 <i>(Ergebnis)</i>	1.032.006	6.626.504	-5.594.498
2022 <i>(Planung)</i>	1.032.306	6.168.667	-5.136.361
2023 <i>(Planung)</i>	1.958.413	6.391.895	-4.433.482

Anteil des Produktbereichs am Ergebnishaushalt 2023



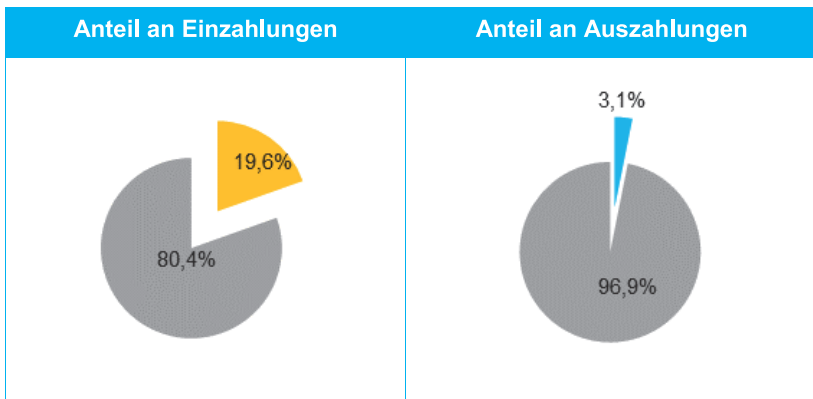
Zahlungsmittelfluss aus Investitionstätigkeit (in Euro)

Jahr	Einzahlungen	Auszahlungen	Ergebnis
2021 <i>(Ergebnis)</i>	1.321.559	935.816	385.743
2022 <i>(Planung)</i>	2.936.900	6.877.000	-3.940.100
2023 <i>(Planung)</i>	4.304.398	3.763.000	541.398

Investitionen und Investitionsförderungsmaßnahmen 2023 (in Euro)

Bezeichnung		Betrag
1.	Umsetzung HEGISS ³	1.500.000
2.	Stadtumbau - ehemalige Farbwerke	1.000.000
3.	HEGISS 3 - Nordend	500.000

Anteil des Produktbereichs am Investitionshaushalt 2023



³ Hessische Gemeinschaftsinitiative Soziale Stadt.

10 - Bauen & Wohnen

Im Bereich des Bauens und Wohnens kommen ebenfalls Kosten und Leistungen der Bauaufsicht sowie der Themenbereiche Vermessung und Verkehr zusammen. Hier wird darauf geachtet, dass in Offenbach gesetzeskonform gebaut wird und die verkehrstechnische Sicherheit der Einwohnerinnen und Einwohner der Stadt Offenbach gewährleistet wird.

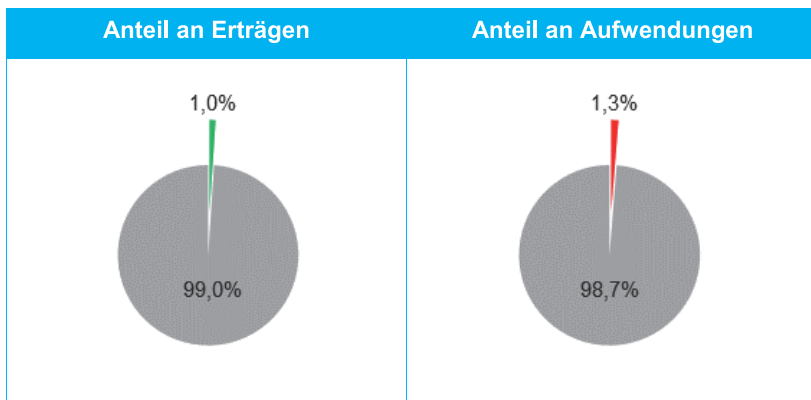


Ebenfalls werden alle Bauanträge durch die Bauaufsicht geprüft. Neben der Einhaltung der gesetzlichen Vorgaben, spielt auch das optische Erscheinungsbild der Stadt Offenbach eine wichtige Rolle.

Ergebnishaushalt (ordentlich in Euro)

Jahr	Erträge	Aufwendungen	Ergebnis
2021 <i>(Ergebnis)</i>	7.165.794	8.842.234	-1.676.440
2022 <i>(Planung)</i>	6.816.570	11.048.034	-4.231.464
2023 <i>(Planung)</i>	6.161.910	7.435.890	-1.273.980

Anteil des Produktbereichs am Ergebnishaushalt 2023



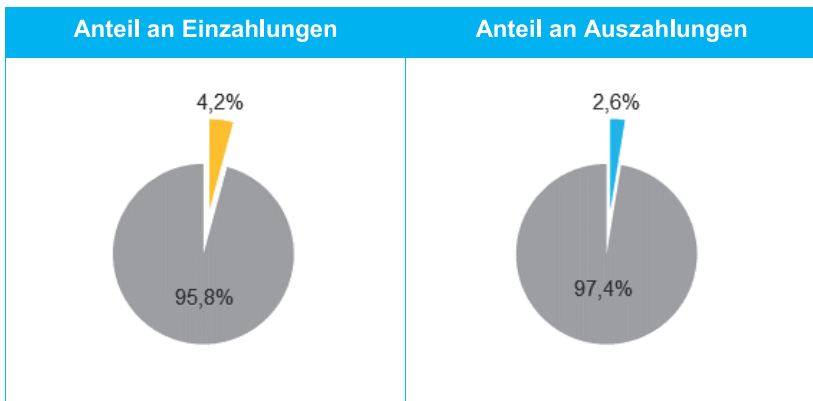
Zahlungsmittelfluss aus Investitionstätigkeit (in Euro)

Jahr	Einzahlungen	Auszahlungen	Ergebnis
2021 <i>(Ergebnis)</i>	30.773.465	17.663.486	13.109.979
2022 <i>(Planung)</i>	964.795	3.100.000	-2.135.205
2023 <i>(Planung)</i>	930.970	3.100.000	-2.169.030

Investitionen und Investitionsförderungsmaßnahmen 2023 (in Euro)

Bezeichnung		Betrag
1.	Erwerb von Grundstücken einschließlich Nebenkosten	3.000.000
2.	Förderung sozialen Wohnungsbaus (Fehlbelegungsabgabe)	100.000
3.	-	-

Anteil des Produktbereichs am Investitionshaushalt 2023



11 - Versorgung & Entsorgung

Der Produktbereich Ver- und Entsorgung wird im Haushaltsplan der Stadt Offenbach nicht aufgeführt.

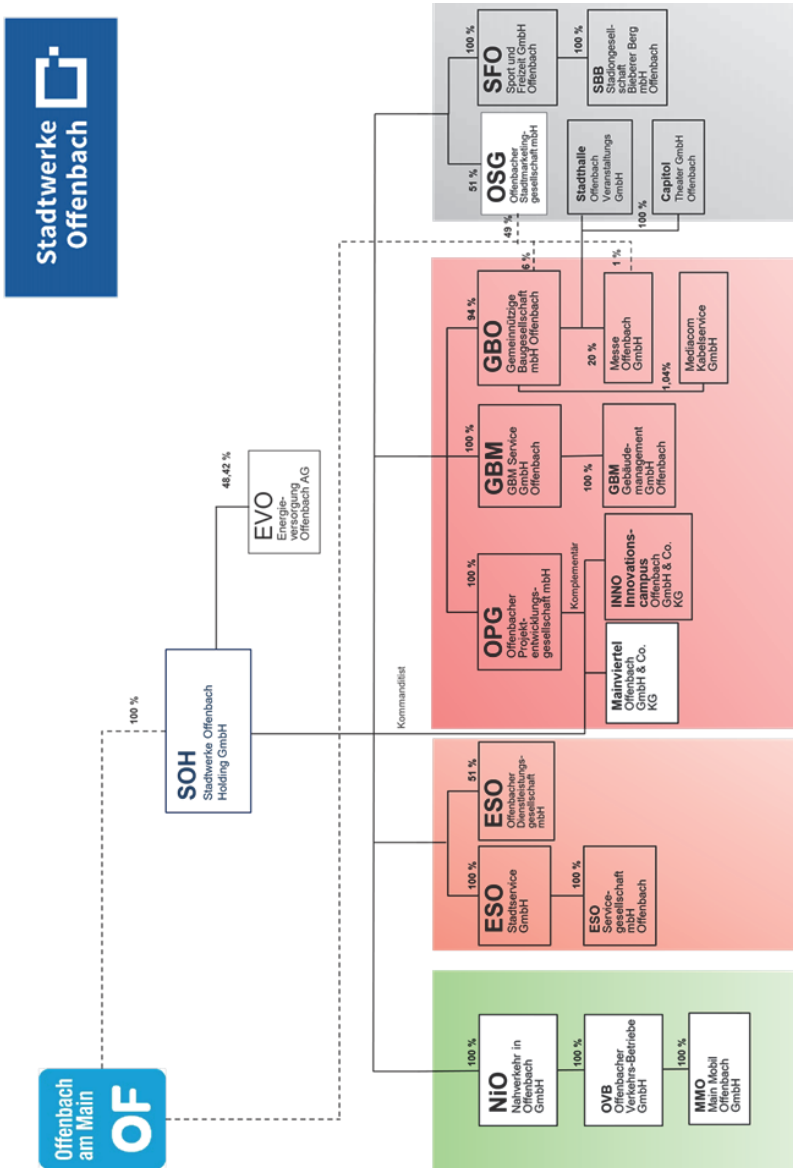
Die Aufgaben, die inhaltlich diesem Produktbereich zugeordnet sind, werden von der Stadtwerke Offenbach Holding (SOH), insbesondere von der ESO Stadtservice GmbH und der EVO Energieversorgung, wahrgenommen. Die Finanzmittel werden von der SOH eigenständig verwaltet.



Die folgende Seite zeigt das Beteiligungsorganigramm der Stadtwerke Offenbach.



Übersicht der Beteiligungen der SOH / Stand: August 2021⁴



⁴ Seither gab es keine Änderung in den Beteiligungsverhältnissen der SOH.

12 - Verkehrsflächen & -anlagen, ÖPNV

Zu diesem Produktbereich gehören die Ausgaben für die Entwicklung, Planung und Steuerung für den Neubau bzw. Umbau, die Instandhaltung und die Reinigung von Gemeindestraßen und allen dazugehörigen Verkehrsanlagen in Offenbach. Ebenso zählt die Erstellung und Pflege eines Verkehrsanlagenzustands- und Erhaltungskataster zu diesem Produktbereich.

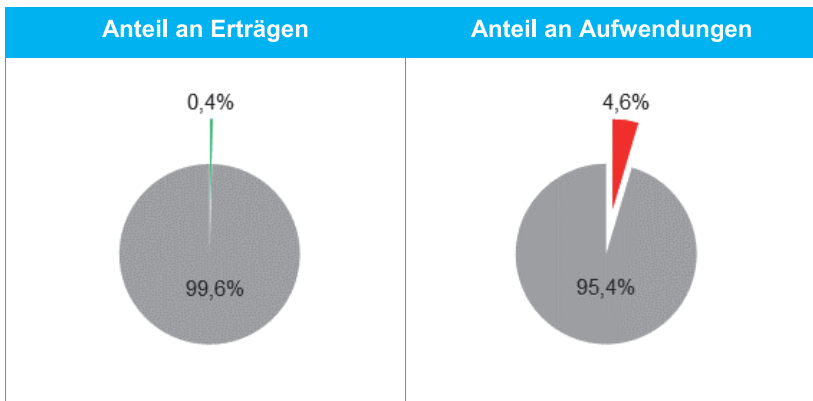


Der Öffentliche Personennahverkehr (ÖPNV) wird hier nicht abgebildet, da die Stadt Offenbach diese Aufgabe an die Offenbacher Verkehrsbetriebe GmbH ausgegliedert hat und die finanzielle Abwicklung nicht über den städtischen Haushalt erfolgt.

Ergebnishaushalt (ordentlich in Euro)

Jahr	Erträge	Aufwendungen	Ergebnis
2021 <i>(Ergebnis)</i>	2.267.119	21.194.981	-18.927.862
2022 <i>(Planung)</i>	3.500.494	24.893.569	-21.393.075
2023 <i>(Planung)</i>	2.449.330	26.883.324	-24.433.994

Anteil des Produktbereichs am Ergebnishaushalt 2023



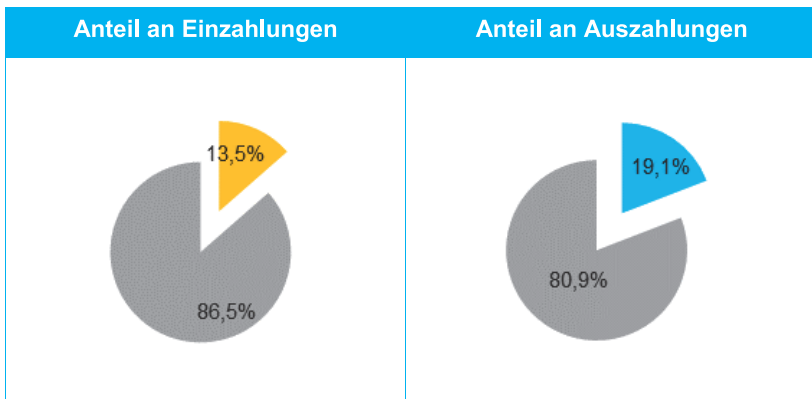
Zahlungsmittelfluss aus Investitionstätigkeit (in Euro)

Jahr	Einzahlungen	Auszahlungen	Ergebnis
2021 <i>(Ergebnis)</i>	5.139.486	13.452.508	-8.313.022
2022 <i>(Planung)</i>	4.392.200	11.620.905	-7.228.705
2023 <i>(Planung)</i>	2.979.000	22.968.500	-19.989.500

Investitionen und Investitionsförderungsmaßnahmen 2023 (in Euro)

Bezeichnung		Betrag
1.	Umbau Kaiserleikreisel	13.700.000
2.	Erschließung Bürgel-Ost	2.452.000
3.	Erschließung Bieber-Nord	1.462.500

Anteil des Produktbereichs am Investitionshaushalt 2023



13 - Natur & Landschaftspflege

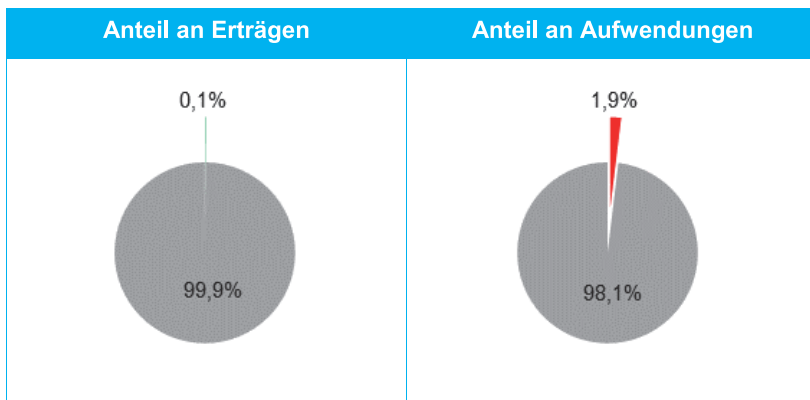
Teil der Aufgaben der Stadtverwaltung ist auch die Pflege der Natur und der Landschaft. In diesem Bereich finden sich daher die Ausgaben, die beispielsweise durch die Pflege unseres Stadtwaldes, den Hochwasserschutz sowie durch die Bepflanzung von Grünstreifen an den Offenbacher Straßen, und entstehen.



Ergebnishaushalt (ordentlich in Euro)

Jahr	Erträge	Aufwendungen	Ergebnis
2021 <i>(Ergebnis)</i>	308.223	9.351.901	-9.043.678
2022 <i>(Planung)</i>	203.761	10.218.490	-10.014.729
2023 <i>(Planung)</i>	610.151	11.271.701	-10.661.550

Anteil des Produktbereichs am Ergebnishaushalt 2023



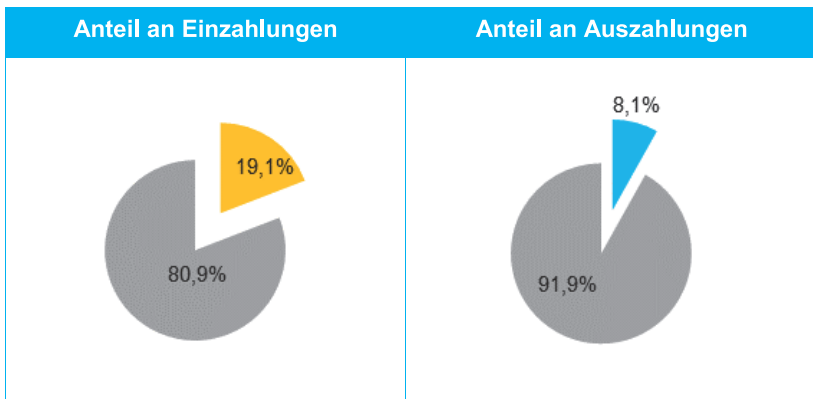
Zahlungsmittelfluss aus Investitionstätigkeit (in Euro)

Jahr	Einzahlungen	Auszahlungen	Ergebnis
2021 <i>(Ergebnis)</i>	24.500	417.094	-392.594
2022 <i>(Planung)</i>	3.431.000	6.937.500	-3.506.500
2023 <i>(Planung)</i>	4.208.845	9.766.777	-5.557.932

Investitionen und Investitionsförderungsmaßnahmen 2023 (in Euro)

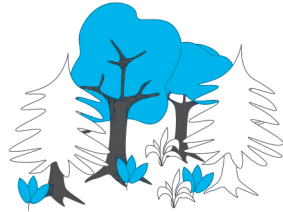
Bezeichnung		Betrag
1.	Hochwasserschutz (Stadtanteil)	7.968.277
2.	Gärtnerische Gestaltung Schlosspark Rumpenheim	345.000
3.	Weikertsblochstraße - Austausch von Straßenbäumen	340.000

Anteil des Produktbereichs am Investitionshaushalt 2023



14 - Umweltschutz

Für den Schutz der Umwelt ist in Offenbach das Amt für Umwelt, Energie und Klimaschutz zuständig. Zu den Aufgaben zählen insbesondere die Verhinderung der Verschmutzung des Grundwassers, die Wahrung der Nachhaltigkeit der Wälder und die Erhaltung artgerechter Lebensräume für die Tiere.

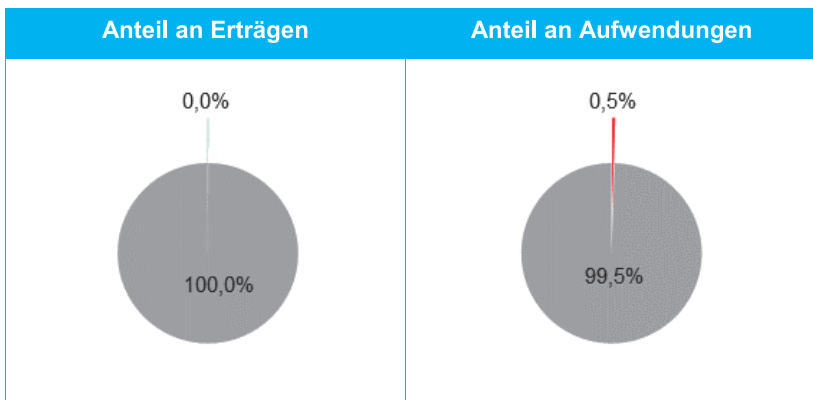


Des Weiteren behandelt dieses Themengebiet unter anderem auch die Renaturierung einzelner Naturgebiete Stadtgebiet.

Ergebnishaushalt (ordentlich in Euro)

Jahr	Erträge	Aufwendungen	Ergebnis
2021 <i>(Ergebnis)</i>	127.825	2.095.615	-1.967.790
2022 <i>(Planung)</i>	288.596	3.414.891	-3.126.295
2023 <i>(Planung)</i>	264.500	3.045.167	-2.780.667

Anteil des Produktbereichs am Ergebnishaushalt 2023



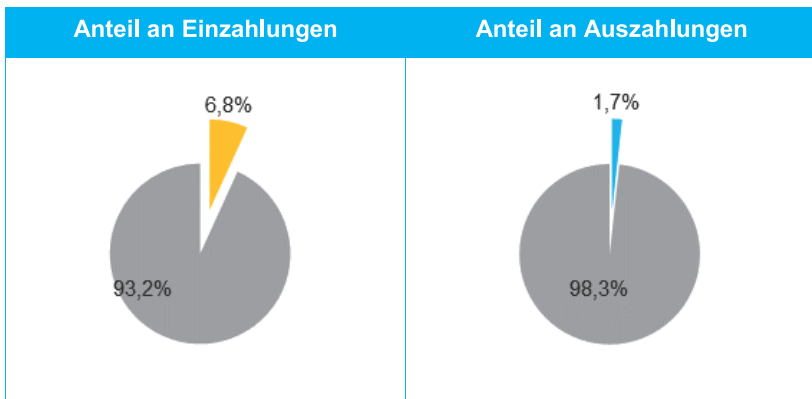
Zahlungsmittelfluss aus Investitionstätigkeit (in Euro)

Jahr	Einzahlungen	Auszahlungen	Ergebnis
2021 (Ergebnis)	30.700	274.617	-243.917
2022 (Planung)	-	-	-
2023 (Planung)	1.500.000	2.075.000	-575.000

Investitionen und Investitionsförderungsmaßnahmen 2023 (in Euro)

Bezeichnung		Betrag
1.	Umsetzung Wasserrahmenrichtlinie	2.000.000
2.	Nachsorge Deponie Grix	105.000
3.	Bauliche Maßnahmen in NSG und LSG Gebieten ⁵	50.000

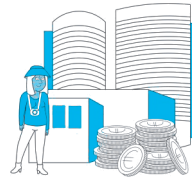
Anteil des Produktbereichs am Investitionshaushalt 2023



⁵ Natur- und Landschaftsschutzgebiete.

15 - Wirtschaft & Tourismus

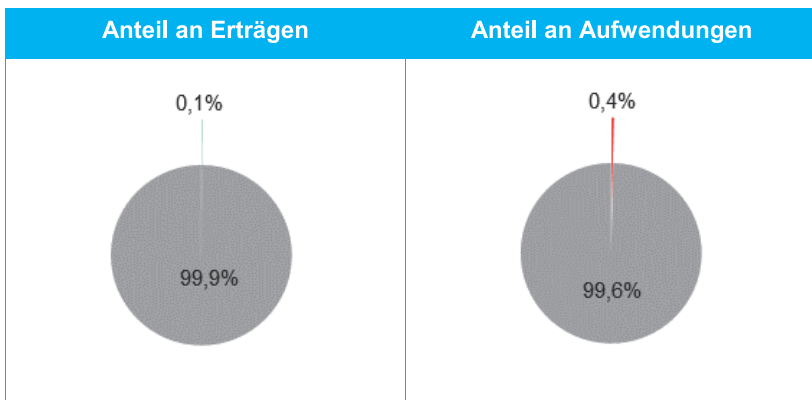
Um den Bereich Wirtschaft und Tourismus kümmert sich hauptsächlich das Amt für Wirtschaftsförderung und Liegenschaften. Wirtschaftsförderung bedeutet beispielsweise Unternehmen einen verlässlichen Ansprechpartner zur Seite zu stellen, um die Kommunikation mit der Stadt zu optimieren und zu vereinfachen.



Ergebnishaushalt (ordentlich in Euro)

Jahr	Erträge	Aufwendungen	Ergebnis
2021 <i>(Ergebnis)</i>	294.608	2.187.110	-1.892.502
2022 <i>(Planung)</i>	205.800	1.740.960	-1.535.160
2023 <i>(Planung)</i>	375.050	2.174.608	-1.799.558

Anteil des Produktbereichs am Ergebnishaushalt 2023



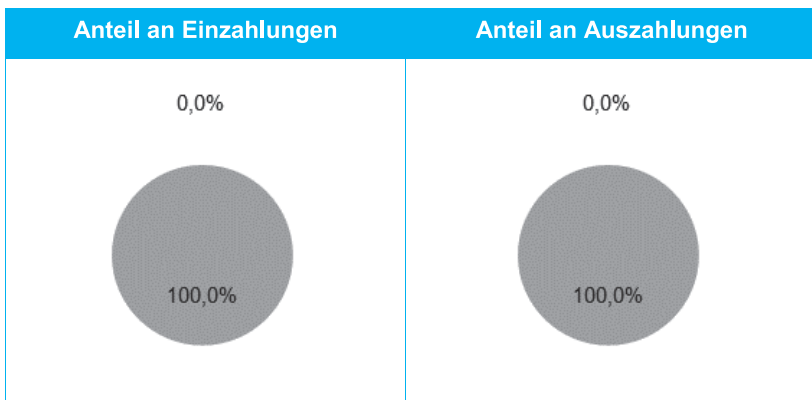
Zahlungsmittelfluss aus Investitionstätigkeit (in Euro)

Jahr	Einzahlungen	Auszahlungen	Ergebnis
2021 <i>(Ergebnis)</i>	-	-	-
2022 <i>(Planung)</i>	-	-	-
2023 <i>(Planung)</i>	-	-	-

Investitionen und Investitionsförderungsmaßnahmen 2023 (in Euro)

	Bezeichnung	Betrag
1.	-	-
2.	-	-
3.	-	-

Anteil des Produktbereichs am Investitionshaushalt 2023



Anmerkung:

In den letzten Jahren sowie im aktuellen Haushaltsjahr waren bzw. sind keine Investitionen in diesem Produktbereich vorgesehen.

16 - Allgemeine Finanzwirtschaft

Das Amt Kämmerei, Kassen und Steuern kümmert sich hauptsächlich um den Produktbereich der Allgemeinen Finanzwirtschaft. Zu diesem Teilhaushalt gehören u.a. Steuern, Gebühren und Beiträge, die von der Stadt Offenbach eingenommen werden.

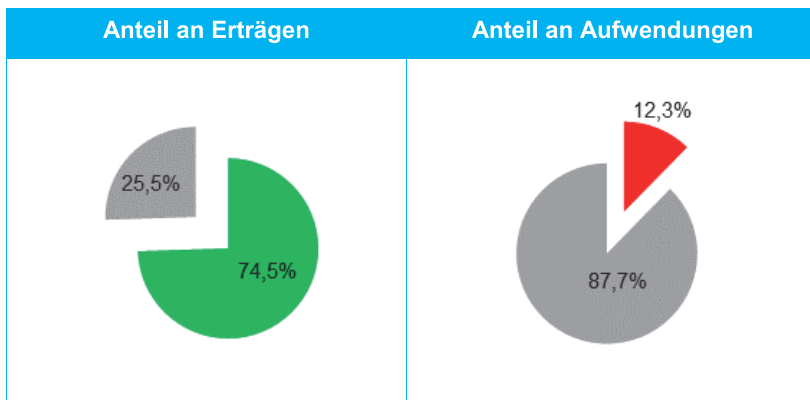


Auf der anderen Seite werden Kredite, Zuweisungen und Umlagen, die bezahlt werden müssen, aufgelistet. Ebenfalls werden in diesem Bereich die Finanzmittel der Vorjahre abgewickelt, der Haushalt wird bearbeitet und der Haushaltsplan entworfen.

Ergebnishaushalt (ordentlich in Euro)

Jahr	Erträge	Aufwendungen	Ergebnis
2021 <i>(Ergebnis)</i>	426.115.127	67.299.866	358.815.261
2022 <i>(Planung)</i>	397.414.360	70.286.590	327.127.770
2023 <i>(Planung)</i>	437.376.482	72.092.941	365.283.541

Anteil des Produktbereichs am Ergebnishaushalt 2023



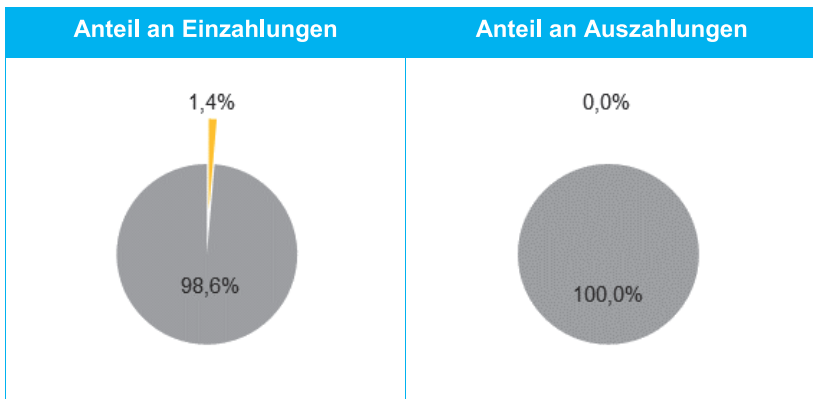
Zahlungsmittelfluss aus Investitionstätigkeit (in Euro)

Jahr	Einzahlungen ⁶	Auszahlungen	Ergebnis
2021 <i>(Ergebnis)</i>	155.487	-	155.487
2022 <i>(Planung)</i>	298.690	-	298.690
2023 <i>(Planung)</i>	298.690	-	298.690

Investitionen und Investitionsförderungsmaßnahmen 2023 (in Euro)

	Bezeichnung	Betrag
1.	-	-
2.	-	-
3.	-	-

Anteil des Produktbereichs am Investitionshaushalt 2023



⁶ Die Einzahlungen aus Investitionstätigkeit in PB 16 resultieren aus Investitionszuweisungen des Landes Hessen.

FREIWILLIGE LEISTUNGEN

Freiwillige Leistungen

Aufgaben der Stadt Offenbach

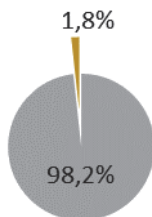
Bei den vielfältigen städtischen Aufgaben wird zwischen Pflichtaufgaben und freiwilligen Aufgaben unterschieden. Die Pflichtaufgaben sind Aufgaben, zu denen die Stadt durch die herrschenden Gesetze verpflichtet ist. Hierbei kann die Stadt lediglich hinsichtlich der Art und Weise der Durchführung der Aufgabe entscheiden. Ein Beispiel für solche Pflichtaufgaben der Stadt ist die Einrichtung und Unterhaltung von Schulen sowie Aufgaben der Jugend- und Sozialhilfe.

Im Gegensatz zu den Pflichtaufgaben kann die Stadt Offenbach bei der Wahrnehmung freiwilliger Aufgaben selbst entscheiden, ob und wie die Aufgabenerfüllung erfolgt. Jedoch kann sie diese Aufgaben nur übernehmen, wenn ihr nach ordnungsgemäßer Wahrnehmung der Pflichtaufgaben hierfür noch Mittel zur Verfügung stehen. Zu diesen Aufgaben zählen beispielsweise die Unterhaltung von Schwimmbädern, Sportplätzen, Bibliotheken und Museen.

Entwicklung der freiwilligen Aufgaben (in Euro)

Jahr	Volumen der freiwilligen Aufgaben
2021 <i>(Ergebnis)</i>	9.680.893
2022 <i>(Planung)</i>	10.417.279
2023 <i>(Planung)</i>	10.479.261

Anteil der freiwilligen Aufgaben am Ergebnishaushalt 2023



FREIWILLIGE LEISTUNGEN

Auswahl freiwilliger Aufgaben 2023

PB	Bezeichnung	Betrag
01	1. Verlustübernahme Stadthalle	610.000
	2. Mitgliedsbeiträge an Verbände, Vereine, usw.	150.000
	3. Stärkung bürgerschaftlichen Engagements	100.000
03	1. Zuwendung Betreuungsangebot an Grundschulen	190.000
	2. Finanzierungsbeitrag Deutschsommer	50.000
04	1. Mitgliedsbeiträge an Verbände, Vereine usw.	568.906
	2. Zuschuss Deutsches Ledermuseum (Personalkosten)	520.000
05	1. Zuschuss Jüdische Gemeinde	135.000
06	1. Kinderschutz, Frühe Hilfen und Elternkompetenz	532.000
08	1. Pflege der Sportanlagen	1.380.000
	2. Sportförderung	260.000
	3. Sportveranstaltungen	150.000
14	1. Betriebskosten Mainbogen (Schultheisweiher)	390.000
15	1. Wirtschaftswerbung und-förderung	275.000

Anmerkung:

In den Produktbereichen 02,07,09,10,12,16 werden keine oder keine wesentlichen freiwilligen Aufgaben wahrgenommen.

Entwicklung der ordentlichen Erträge und Aufwendungen der Stadt Offenbach

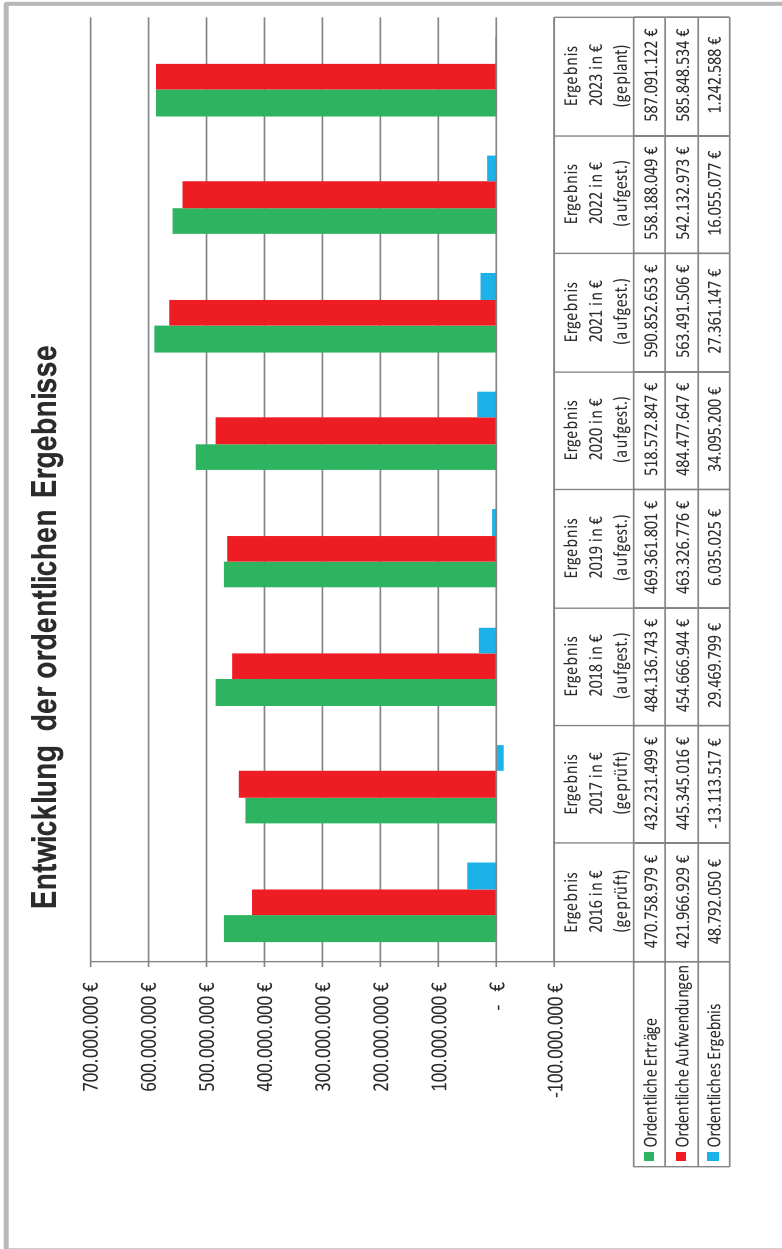
In der folgenden Grafik sind die ordentlichen Erträge, die ordentlichen Aufwendungen und das ordentliche Ergebnis im Zeitverlauf der letzten Jahre gegenübergestellt. Das ordentliche Ergebnis ergibt sich aus den ordentlichen Erträgen abzüglich der ordentlichen Aufwendungen.

Erträge und Aufwendungen sind im Sinne des Kommunalen Haushaltswesens ordentlich, wenn Vorgänge im Rahmen der gewöhnlichen Verwaltungstätigkeit anfallen und meist planbar bzw. wiederkehrend sind.

Außerordentliche Aufwendungen und Erträge sind Vorkommnisse, die unplanmäßig im Haushaltsjahr anfallen und keinen Regelfall darstellen.

Die außerordentlichen Aufwendungen und Erträge werden hier nicht berücksichtigt, weil sie gemäß der Gemeindehaushaltsverordnung (GemHVO) eine geringe Bedeutung für den Haushaltsausgleich haben.

Erläuterungen zur nachstehenden Grafik	
(geplant)	Es handelt sich um Planzahlen des jeweiligen Haushaltsjahres.
(vorläufig)	Das Haushaltsjahr ist für Buchungen geschlossen und die Jahresabschlussarbeiten weitestgehend abgeschlossen. Im Rahmen dessen können jedoch noch Korrekturen vorgenommen werden.
(aufgestellt)	Die Jahresabschlussarbeiten sind vorgenommen und sämtliche Buchungen des Haushaltsjahres erfasst. Der Jahresabschluss ist zwar aufgestellt, wurde vom Revisionsamt jedoch noch nicht geprüft.
(geprüft)	Der aufgestellte Jahresabschluss wurde vom Revisionsamt der Stadt Offenbach auf seine Richtigkeit überprüft.



Datenquelle:

Kämmerei, Kasse und Steuern (Abt. 20.1)

Entwicklung der Schulden der Stadt Offenbach

In der Entwicklung des Offenbacher Schuldenstandes sind die Liquiditätskredite sowie die Darlehen aufgezeigt.

Liquiditätskredite sind Schulden, die für einen kurzen Zeitraum aufgenommen werden, vergleichbar mit einem Dispositionskredit.

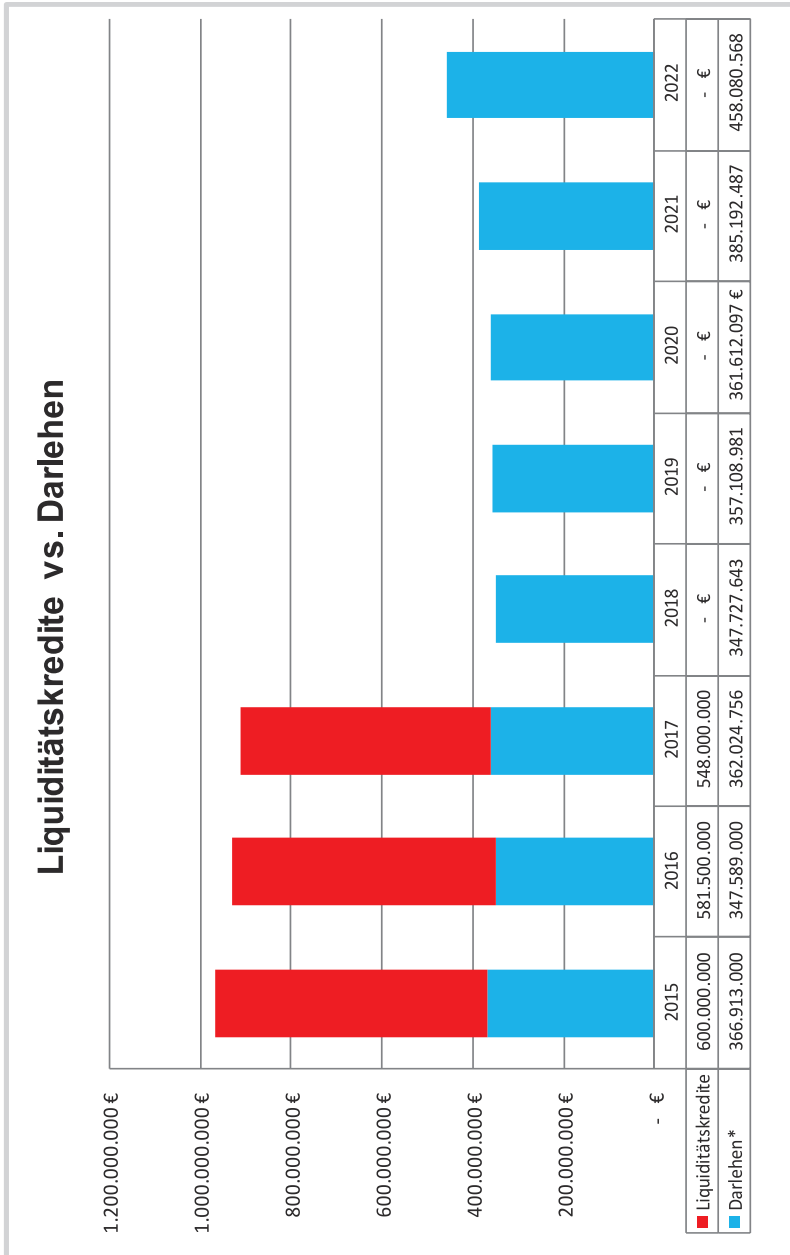
Im Rahmen des Entschuldungsprogramms Hessenkasse⁷ wurden die Liquiditätskredite der Stadt Offenbach zum 01.07.2018 durch das Land Hessen abgelöst. Seither sind Kredite zur Liquiditätssicherung unterjährig zurückzuführen, sodass zum 31. Dezember eines jeden Jahres keine Liquiditätskredite bestehen dürfen.

Im Gegensatz dazu sind Darlehen längerfristige Schulden, die insbesondere der Finanzierung von Investitionen dienen. Sie zeigen eine steigende Entwicklung, was auf verschiedene Hintergründe zurückzuführen ist. Hier spielen vor allem die Investitionen in die städtische Infrastruktur (Schulen, Kitas) eine entscheidende Rolle.

In der Schuldenlaufbahn der Stadt spielt die soziale Struktur in Offenbach ebenfalls eine zentrale Rolle. Das wird insbesondere sichtbar bei der Unterfinanzierung im sozialen Bereich, die zu einem sogenannten strukturellen Defizit im Haushalt führt. Strukturelle Unterfinanzierung bedeutet, dass das Defizit nicht durch die Stadt selbst, sondern durch Verpflichtungen aufgrund von Sozialgesetzen in Verbindung mit der Zusammensetzung der Offenbacher Bevölkerung - für die kein adäquater Ausgleich erfolgt - verursacht wird. Dies führt dazu, dass die Stadt Offenbach einen großen Teil ihrer originären Eigenmittel einsetzen muss, um die übertragenen Pflichtaufgaben zu erfüllen. Um in Folge dessen die gesetzlichen Vorgaben für einen ausgeglichenen Haushalt zu gewährleisten, muss sich die Stadt Offenbach im Rahmen ihrer verbleibenden finanziellen Leistungsfähigkeit in anderen Aufgabenbereichen einschränken.

Die folgenden Grafiken zeigen neben der Entwicklung des Schuldenstandes, bestehend aus Liquiditätskrediten und Darlehen, und der Pro-Kopf-Verschuldung in Offenbach auch einen Vergleich mit den Städten Frankfurt, Wiesbaden, Darmstadt und Kassel.

⁷ siehe hierzu auch Seite 7.

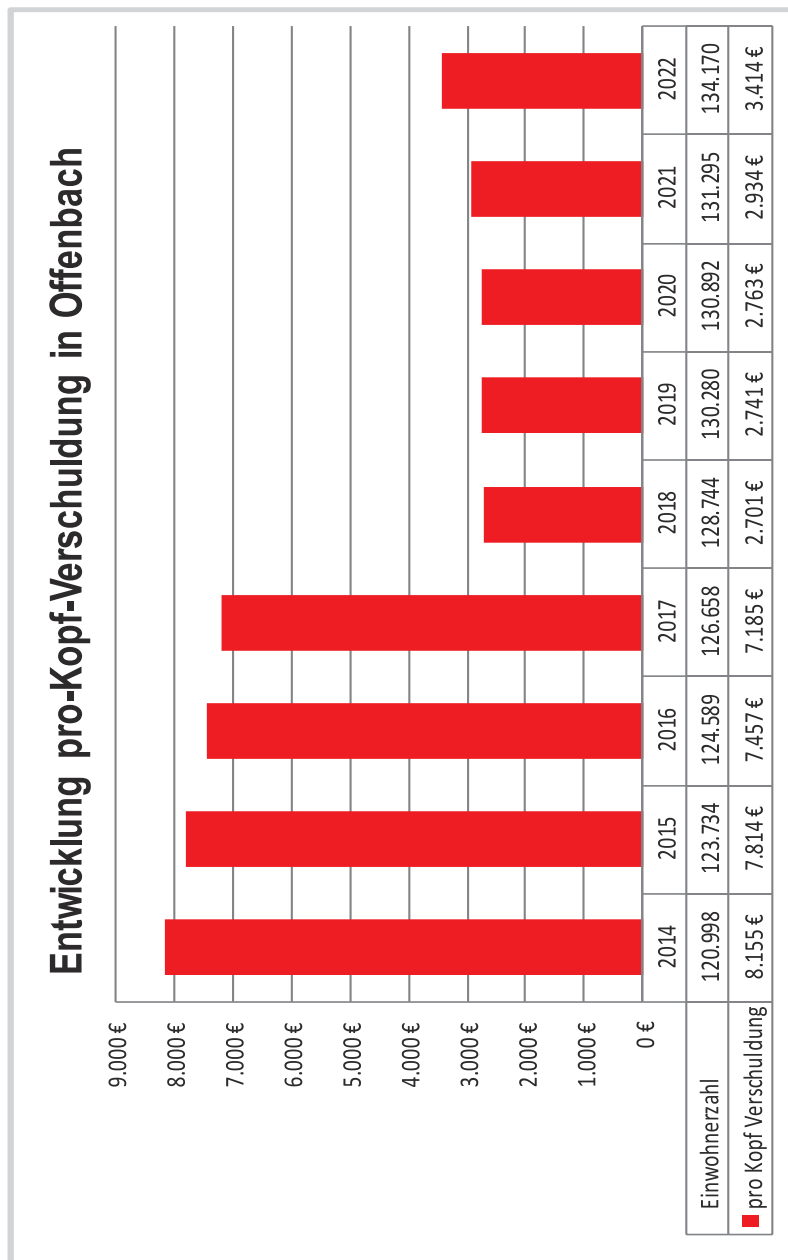


[Datenquelle:](#)

Kämmerei, Kasse und Steuern (Abt. 20.2)

[Anmerkung:](#)

Darlehenssumme inkl. Sonderbeitrag



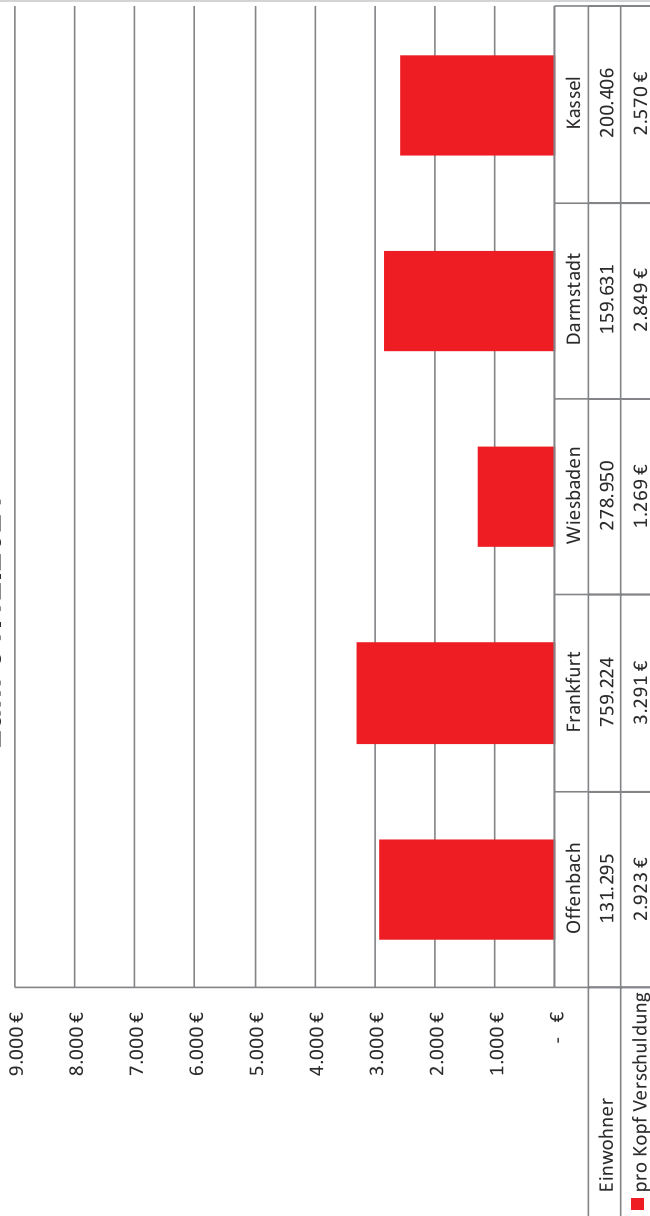
[Datenquelle \(Einwohner\):](#)

Hessisches Statistisches Landesamt

[Datenquelle \(Schulden\):](#)

Kämmerei, Kasse und Steuern (Abt. 20.2)

Vergleich der Pro-Kopf-Verschuldung zum 31.12.2021



Datenquelle:

Hessisches Statistisches Landesamt

Anmerkung:

Darlehenssummen ohne Sonderbeitrag

WIE
ZUKUNFTS-
OFFENBACH
BIST DU?
BEWIRB DICH,
SO WIE DU
BIST!

Universum

Offenbach
am Main

OF

Mit Leidenschaft für Offenbach.

Werde auch du ein Teil der
Stadtverwaltung Offenbach:
www.offenbach.de/karriere



IMPRESSUM



**Mehr erfahren im Video über den Haushalt der
Stadt Offenbach am Main:
www.offenbach.de/haushaltsvideo**

Herausgeber

Magistrat der Stadt Offenbach am Main
Amt Kämmerei, Kasse und Steuern.

Ideen und Umsetzung

Markus Riedl, Oliver Böcher, Thomas Kotzurek, Puya Nasseri

Juni 2023